

Тамбовское областное государственное бюджетное общеобразовательное
учреждение
«Центр лечебной педагогики и дифференцированного обучения»

ПУБЛИЧНЫЙ ДОКЛАД 2022-2023 учебный год



2023 г.



СОДЕРЖАНИЕ

Введение

1. Общая характеристика учреждения

- 1.1. Тип, вид, статус учреждения..... 4
- 1.2. Краткая историческая справка.....5
- 1.3. Экономические и социальные условия территории нахождения..... 6
- 1.4. Структура учреждения.....6
- 1.5. Характеристика контингента обучающихся.....7
- 1.6. Цель и задачи развития образовательного учреждения.....9
- 1.7. Структура управления.....9
- 1.8. Органы государственно-общественного управления и самоуправления 11

2. Особенности образовательной деятельности

- 2.1. Характеристика образовательных программ по ступеням обучения....13
- 2.2. Дополнительные образовательные услуги.....13
- 2.3. Образовательные технологии и методы обучения, используемые в образовательном процессе.....14
- 2.4. Основные направления воспитательной деятельности.....17
- 2.5. Виды внеурочной деятельности.....22
- 2.6. Дополнительное образование детей с ОВЗ.....23
- 2.7. Психолого-педагогическое сопровождение детей с ОВЗ.....26

3. Условия осуществления образовательной деятельности

- 3.1. Режим работы учреждения.....29
- 3.2. Учебно-материальная база, благоустройство и оснащенность. IT-инфраструктура.....34
- 3.3. Условия для досуговой деятельности и дополнительного образования..39
- 3.4. Организация летнего отдыха детей.....42
- 3.5. Организация питания.....43
- 3.6. Организация медицинского обслуживания.....44
- 3.7. Кадровый состав.....45
- 3.8. Обеспечение безопасности.....47

4. Результаты деятельности учреждения

- 4.1. Результаты государственной (итоговой) аттестации в 9-х классах.....48
- 4.2. Результаты внутришкольной оценки качества образования.....49
- 4.3. Достижения обучающихся в конкурсных мероприятиях (региональных и всероссийских).....50
- 4.4. Данные о поступлении в учреждения профессионального образования52
- 4.5. Данные о состоянии здоровья обучающихся (в динамике по группам здоровья).53

5. Социальная активность и внешние связи учреждения.....54

6. Финансово-экономическая деятельность.....59

7. Информационная открытость учреждения.....60

«Современное, качественное образование должно быть доступно для каждого ребенка. Равные образовательные возможности — мощный ресурс для развития страны и обеспечения социальной справедливости».

(Из Послания Президента России В.В. Путина Федеральному Собранию)

***Уважаемые родители, ученики, коллеги,
друзья и партнеры школы!***

Тамбовское областное государственное бюджетное общеобразовательное учреждение «Центр лечебной педагогики и дифференцированного обучения» (далее – Центр) последовательно осуществляет свою деятельность в режиме открытости, прозрачности и развития.

Предлагаем вашему вниманию публичный доклад, который является инструментом анализа и презентации системных изменений в развитии образовательной организации, одной из форм информационной открытости и информирования родителей (законных представителей обучающихся), учредителя (ей) и региональной общественности об основных результатах, потенциале, проблемах развития общеобразовательного учреждения, его образовательной деятельности, а также содействия формированию общественной поддержки, увеличению числа социальных партнеров.

Настоящий доклад обобщает результаты работы педагогического коллектива Центра за 2022-2023 учебный год и содержит информацию о результативности деятельности Центра по обеспечению качества образования, созданию условий для самоопределения обучающихся, развитию учебной и материально-технической базы. В нем содержатся ответы на такие вопросы, как:

- Какие изменения произошли в деятельности образовательной организации в 2022-2023 учебном году?
- В чем значение этих изменений для развития учреждения?
- Каковы дальнейшие перспективы развития Центра?

В связи с изменениями в различных сферах жизни актуализировались вопросы, связанные с подготовкой подрастающего поколения к самостоятельной жизни. Особого подхода в этом плане требуют дети с проблемами в психофизическом развитии. Признание прав такого ребенка, его интересов, потребностей, оказание помощи в процессе его личностного становления, в выборе соответствующей профессиональной деятельности является чрезвычайно важными. Это обуславливает необходимость преобразований в системе образования детей с ограниченными возможностями здоровья.

Открытость, конструктивность, верность традициям – вот слагаемые успеха нашего образовательного учреждения. Много сделано, и есть чем гордиться. Тем не менее, объективный взгляд на текущее состояние деятельности образовательной организации позволяет обозначить трудности и поставить новые задачи развития.

1. Общая характеристика учреждения

1.1. Тип, вид и статус учреждения

<p>Полное наименование образовательного учреждения в соответствии с Уставом</p>	<p><i>Тамбовское областное государственное бюджетное общеобразовательное учреждение «Центр лечебной педагогики и дифференцированного обучения»</i></p>
<p>Тип учреждения</p>	<p><i>Бюджетное учреждение</i></p>
<p>Юридический адрес</p>	<p><i>392036, Тамбовская область, г. Тамбов, ул. Самарская, дом 9</i></p>
<p>Фактический адрес</p>	<p><i>392002, Тамбовская область, г. Тамбов, ул. Лермонтовская 28А</i> <i>Тамбовская область, г. Тамбов, ул. Самарская, 9</i> <i>392000, Тамбовская область, г. Тамбов, ул. М. Горького, 6</i></p>
<p>Учредитель</p>	<p><i>Администрация Тамбовской области</i> Адрес: <i>392017, г. Тамбов, ул. Интернациональная, дом 14</i></p>
<p>Структурные подразделения</p>	<p><i>Дошкольное подразделение – 392002, Тамбовская область, г. Тамбов, ул. Лермонтовская 28А; тел. 8(4752)72-0354</i></p> <p><i>Подразделение школы-интерната – 392036, Тамбовская область, г. Тамбов, ул. Самарская 9; тел. 8(4752)75-70-84</i></p> <p><i>Служба психолого-педагогического и медико-социального сопровождения – 392000, Тамбовская область, г. Тамбов, ул. М. Горького 6; тел. 8(4752)71-16-35</i></p> <p><i>Пункт организационно-профилактической работы по вопросам употребления ПАВ – 392000, Тамбовская область, г. Тамбов, ул. М. Горького 6; тел. 8(4752)71-16-35</i></p> <p><i>Региональный ресурсный центр по организации комплексного сопровождения детей с РАС – 392000, Тамбовская область, г. Тамбов, ул. М. Горького 6; тел. 8(4752)71-16-35</i></p> <p><i>Многофункциональный центр оказания комплекса услуг семьям и детям (МФЦ) – 392000, Тамбовская область, г. Тамбов, ул. М. Горького 6; тел. 8(4752)71-16-35</i></p>
<p>Сайт</p>	<p>http://ccenter.68edu.ru</p>
<p>Электронная почта</p>	<p>e-mail: centr-lp@obraz.tambov.gov.ru</p>
<p>Лицензия на осуществление образовательной деятельности</p>	<p><i>РО №18/347 от 28.12.2015 г.; выдана управлением образования и науки Тамбовской области.</i> Срок окончания действующей лицензии: <i>бессрочно</i></p>

1.2. Краткая историческая справка

ТОГБОУ «Центр лечебной педагогики и дифференцированного обучения» функционирует с 21 июля 2008 года в результате слияния трех образовательных учреждений, имеющих большой (более 80 лет) опыт работы с детьми с ограниченными возможностями здоровья: ТОГОУ «Специальная (коррекционная) общеобразовательная школа»; ТОГОУ «Специальная (коррекционная) общеобразовательная школа - интернат №3 VIII вида»; ТОГОУ «Специальный (коррекционный) детский дом для детей с отклонениями в развитии №6».

Центр располагается в трех зданиях по адресам: г. Тамбов, ул. Самарская, д.9; ул. Лермонтовская, д.28А; ул. М.Горького, д.6.

Исторически сложилось так, что все три здания изначально строились как образовательные учреждения.

В главном корпусе (Самарская, 9) в годы советской власти располагалась средняя школа № 26, в 1979 году сюда была переведена вспомогательная школа-интернат № 3, основанная в 1928 году и располагавшаяся на пл. Коминтерна, 3. С марта 2002г. учреждение переименовано в специальную (коррекционную) общеобразовательную школу-интернат № 3.

В здании Центра по ул. М. Горького до Октябрьской революции находилась миссионерско-псаломщическая школа при Казанском мужском монастыре.

С 1928 года здесь располагалась вспомогательная семилетняя школы № 10, в 1994 г переименованная в трудовую, а в 2006 году в ТОГОУ «Специальная (коррекционная) общеобразовательная школа».

В здании дошкольного подразделения Центра в 1924 начал функционировать детский дом общего типа им. Клары Цеткин. С годами профиль детского дома менялся. Сначала открыты были группы для детей с нарушением интеллекта, затем группы для детей с нарушением речи.

С 1982 года детский дом № 6 стал полностью дошкольным детским учреждением для детей с нарушением интеллекта.

В 2008 году на основании постановления администрации области от 22.04.2008 № 490 «О реорганизации Тамбовских областных государственных образовательных учреждений» все три образовательные организации были объединены в единое Тамбовское областное государственное образовательное учреждение для детей, нуждающихся в психолого-педагогической и медико-социальной помощи, «Центр лечебной педагогики и дифференцированного обучения», которое в 2015 году переименовано в Тамбовское областное государственное бюджетное общеобразовательное учреждение «Центр лечебной педагогики и дифференцированного обучения» (постановление администрации области от 20.11.2015 № 1348).

1.3. Экономические и социокультурные условия территории нахождения

Здания Центра располагаются в центральной и южной частях города, в частном секторе, вдали от центральных дорог. Рядом с подразделением школы-интерната находятся библиотека № 6 им. В. Маяковского, стадион «Динамо».

В ближайшем окружении дошкольного подразделения располагаются жилые дома, торговые точки, областная детская библиотека, управление культуры и архивного дела Тамбовской области.

Недалеко от здания по улице М. Горького расположены Казанский мужской монастырь, управление образования и науки Тамбовской области, МФЦ, областная картинная галерея, драматический и кукольный театр, ТОГБОУ ДО «Центр развития творчества детей и юношества». Рядом находится река, располагаются скверы и парк культуры и отдыха. Окружающая здания центра социальная среда оценивается как благоприятная и позволяет наладить взаимодействие с образовательными и культурными учреждениями города.

Расположение корпусов позволяет иногородним обучающимся легко добираться до места обучения. Удобен подъезд муниципального транспорта ко всем зданиям центра, остановки находятся в непосредственной близости от них.

1.4. Структура Центра



Дошкольное подразделение осуществляет образовательную деятельность детей с ограниченными возможностями здоровья по адаптированным основным образовательным программам дошкольного образования (далее АООП ДО).

Подразделение школы-интерната осуществляет образовательную деятельность на основе реализации адаптированных основных общеобразовательных программ начального общего, основного общего образования для обучающихся с ограниченными возможностями здоровья, а также индивидуальное надомное обучение и обучение в ОГБУЗ «Тамбовская психиатрическая клиническая больница».

1.5. Характеристика контингента обучающихся

Центр лечебной педагогики и дифференцированного обучения организует работу со смешанным контингентом воспитанников, который предполагает наличие различных категорий детей с ограниченными возможностями здоровья дошкольного и школьного возраста: дети с задержкой психического развития /дошкольного возраста/, дети, имеющие легкую степень умственной отсталости; дети с умеренной степенью умственной отсталости; дети с нарушением опорно-двигательного аппарата; дети с РАС, синдромом Дауна и другие.

Учебный год	2019-2020		2020-2021		2021-2022	
Дошкольное подразделение						
	2020-2021		2021-2022		2022-2023	
	начало	конец	начало	конец	начало	конец
Всего	39	54	39	47	35	38
Из них:						
ЗПР	8	9	7	19	18	18
Умственная отсталость	16	18	11	13	9	7
Расстройство аутистического спектра	15	27	21	15	8	9
СИПР						4
Из них:						
Дети-инвалиды	23	32	22	24	16	18
Дети, находящиеся на круглосуточном пребывании	18	23	17	21	16	16
Подразделение школы-интерната						
Всего	142	140	129	125	122	117
Из них:						
Умственная отсталость (легкая степень)	46		42		41	38
Умственная отсталость (умеренная степень)	50		32		29	28
Расстройство аутистического спектра	45		44		45	44
с НОДА					0	1
СИПР			7		7	6
Из них:						
Дети-инвалиды	138		122		120	112
Надомники	19		13		9	9
Дети, пребывающие круглосуточно	27		27		29	29
Количество детей, находящихся под опекой	1	1	3	3	2	2

Порядок приема и отчисления обучающихся регламентируется Федеральным законом от 29.12.2012г. №273-ФЗ «Об образовании в Российской Федерации», Уставом Центра, Положением о порядке оформления возникновения, приостановления и прекращения отношений между ТОГБОУ «Центр лечебной педагогики и дифференцированного обучения» и обучающимися и (или) родителями (законными представителями) несовершеннолетних обучающихся», утвержденным приказом от 01.09.2021 № 208-о.

Выбытие учащихся, воспитанников происходит по уважительным причинам: по заключению ОПМПК и заявлению родителей (переезд на жительство в другую местность, трудоустройство детей, перевод детей дошкольного возраста в учреждения социального обеспечения и другие образовательные учреждения).

Педагоги Центра ведут большую работу по сохранению контингента воспитанников. В 2022-2023 учебном году в подразделении школы-интерната общее количество воспитанников на начало учебного года составило 122 человека, на конец года - 125 человек. Выбыл 1 человек, из них в связи со сменой места жительства - 1 человек, прибыли 4 человека.

Информация о количественном составе обучающихся в Центре за 3 учебных года

Характеристика социального статуса семей обучающихся на начало 2022-2023 учебный год

<i>Дошкольное подразделение</i>	
Социальный статус	
Полные	25(71%)
Неполные	10 (29%)
Из них:	
Многодетные	5 (14%)
Малообеспеченные	15 (43%)
<i>Подразделение школы-интерната</i>	
Полные	80 (66%)
Неполные	42 (34%)
Из них:	
Малообеспеченные	13 (11%)
Многодетные	19 (16%)

1.6. Цель и задачи развития образовательного учреждения

Цель Центра:

Осуществление образовательной деятельности по адаптированным образовательным программам дошкольного, начального общего, основного общего образования.

Деятельность Центра:

создание условий для качественного общедоступного образования детей;
реализация адаптированных образовательных программ дошкольного образования и адаптированных основных общеобразовательных программ начального общего и основного общего образования для обучающихся с ОВЗ;

реализация основных программ профессионального обучения;

реализация дополнительных общеобразовательных программ;

присмотр и уход за детьми;

обеспечение психолого-педагогической и медико-социальной помощи семьям с детьми;

формирование общей культуры личности детей, развитие творческих способностей, организация содержательного досуга обучающихся;

обеспечение охраны здоровья, прав и законных интересов обучающихся;

организация отдыха и оздоровления;

обеспечение консультативной помощи родителям (законным представителям) обучающихся, другим образовательным организациям по вопросам обучения и воспитания детей с ограниченными возможностями здоровья, школьной социальной адаптации, формирования здорового образа жизни;

обеспечение профилактической работы по вопросам употребления психоактивных веществ.

1.7. Структура управления

Перерастание образовательного учреждения в общественно-активную открытую организацию требует эффективного механизма управления. В Центре сложилась устойчивая структура управления, основной задачей которой является создание условий для достижения поставленных целей, где иницируются инновации, поощряется активность и творчество.

Управление центром осуществляется на принципах единоначалия и самоуправления в соответствии с Законом РФ «Об образовании в РФ», Уставом Центра.

Единоличным исполнительным органом является директор, который осуществляет текущее руководство деятельностью учреждения. Директор действует от имени Центра, представляет его интересы во всех организациях, государственных и муниципальных органах, издает приказы и распоряжения обязательные для всех работников и воспитанников Центра.

Коллегиальными органами управления являются:

- общее собрание работников,
- педагогический совет,
- попечительский совет.

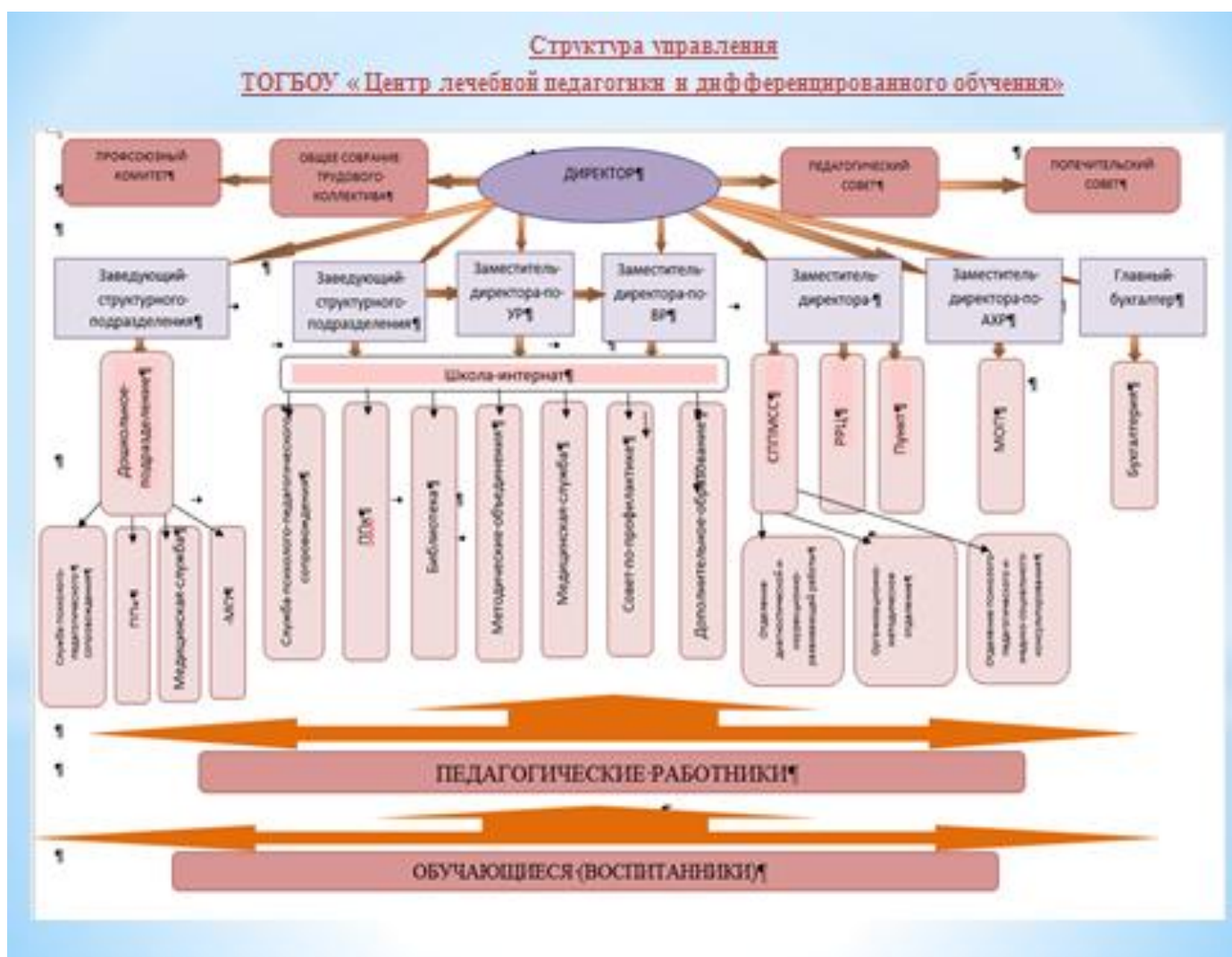


Таблица. Администрация Центра

Должность	Ф.И.О.
Директор	Юдина Ольга Алексеевн
Главный бухгалтер	Баженова Наталья Анатольевна
Заведующий структурным подразделением	Павлова Татьяна Александровна
Заведующий структурным подразделением	Архипова Светлана Николаевна
Заведующий структурным подразделением	Мартехина Татьяна Анатольевна
Заместитель директора по УР	Вискова Наталия Евгеньевна
Заместитель директора по воспитательной работе	Косолапова Людмила Вячеславовна
Заместитель директора по АХР	Воскресенская Галина Михайловна

1.8. Органы государственно-общественного управления и самоуправления

Повышение эффективности управления Центра возможно в постепенном расширении полномочий общественного характера управления за счет создания разветвленной структуры участия общественности в управлении Центром, повышения правовой компетентности родителей во взаимодействии с Центром.

Формами самоуправления являются попечительский совет, общее собрание трудового коллектива, педагогический совет. Система управления включает также родительское собрание, родительский комитет.

Деятельность Попечительского Совета направлена на всестороннюю поддержку Центра, правовое обеспечение, защиту и поддержку прав и интересов Центра, его обучающихся и работников.

Коллегиальную деятельность в управлении Центром осуществляет педагогический совет, председателем которого является директор. Деятельность педагогического совета регламентируется Положением о педагогическом совете и фиксируется в протоколах заседаний. Решения педагогического совета реализуются приказом директора Центра.

Полномочия трудового коллектива определяются общим собранием членов коллектива.

Совещание при директоре осуществляет оперативное управление образовательной деятельностью учреждения. На нём рассматриваются вопросы жизнедеятельности Центра по всем направлениям.

Важной управленческой задачей Центра является мобилизация ресурсов на реализацию Программы развития Центра, что предусматривает наличие четкого плана последовательных управленческих действий, использования материально – финансовых средств, включенности кадрового ресурса, научно–методического и правового обеспечения деятельности.

Сложившаяся система руководства и управления Центра позволяет выполнять функциональные задачи в соответствии с Уставом образовательного учреждения, Программой развития, обеспечивать социальный заказ.

2. Особенности образовательной деятельности

Образовательная деятельность в Центре организуется в соответствии с нормативными правовыми документами:

- Федеральным законом от 29.12.2012 № 273-ФЗ «Об образовании в Российской Федерации»,
- Федеральным государственным образовательным стандартом начального общего образования обучающихся с ограниченными возможностями здоровья, утвержденным приказом Министерства образования и науки Российской Федерации от 19.12.2014 № 1598,

- ❑ Федеральным государственным образовательным стандартом образования обучающихся с умственной отсталостью (интеллектуальными нарушениями), утвержденным приказом Министерства образования и науки Российской Федерации от 19.12.2014 № 1599,
- ❑ Санитарно-эпидемиологическими требованиями к организациям воспитания и обучения, отдыха и оздоровления детей и молодежи, утвержденных постановлением Главного государственного санитарного врача Российской Федерации от 28.09.2020 № 28 (далее – СП 2.4.3648-20),
- ❑ Уставом Центра,
- ❑ Лицензией.

Образовательный процесс в центре направлен на обучение и воспитание детей с особыми образовательными потребностями, их всестороннее развитие, коррекцию и компенсацию отклонений в их психофизическом развитии, формирование социально значимых умений и навыков, трудовую подготовку.

Образовательная деятельность регламентируется учебным планом, годовым календарным учебным графиком и расписанием занятий. Расписание уроков и занятий составляется с учетом гигиенических требований, соблюдения охранительного режима. Средняя наполняемость классов 8-12, дошкольных групп 5-10 человек.

Основными приоритетами образовательной деятельности учреждения являются:

- ❑ обеспечение доступности качественного образования, его индивидуализация, дифференциация и вариативность;
- ❑ создание оптимальных условий для организации образовательного процесса через формирование системы комплексного психолого-педагогического, медико-социального и правового сопровождения всех субъектов образования.

Содержание образования обеспечивает приобщение обучающихся к общекультурным и национально-значимым ценностям, формирует систему предметных навыков и личностных качеств, соответствующих требованиям стандарта. Особенностью содержания образования является не только ответ на вопрос, что обучающийся должен знать (запомнить, воспроизвести), но и формирование личностных, коммуникативных, познавательных, регулятивных навыков, обеспечивающих способность к организации самостоятельности в учебной и повседневной деятельности.

2.1. Характеристика образовательных программ по ступеням обучения

Дошкольное подразделение

Основной целью образовательного процесса в 2022-2023 учебном году с детьми дошкольного возраста, имеющими ограниченные возможности здоровья, являлась реализация адаптированных основных образовательных программ дошкольного образования (АООП ДО) в соответствии с ФГОС ДО.

В дошкольном подразделении реализуются АООП ДО:

- для детей с задержкой психического развития (ЗПР);
- с умственной отсталостью (интеллектуальными нарушениями) (УО);
- с расстройствами аутистического спектра (РАС);

которые разработаны на основе соответствующих примерных АООП ДО реестра Министерства просвещения РФ.

В соответствии с рекомендациями Центральной психолого-медико-педагогической комиссии при организации образовательной деятельности с детьми, в зависимости от структуры дефекта и степени его выраженности, создавались специальные условия, использовался индивидуальный и дифференцированный подходы к каждому ребенку, работа строилась с учетом актуальных возможностей воспитанников, на основе охраны их здоровья, создания благоприятной образовательной среды, обеспечивающей развитие личности каждого ребенка. Обучение проводилось в индивидуальной, подгрупповой и групповой формах и было ориентировано на зону ближайшего развития каждого ребенка в соответствии с АООП ДО в рамках ФГОС.

Подразделение школы-интерната

В 1-9 классах обучение осуществлялось в соответствии с ФГОС образования обучающихся с умственной отсталостью (интеллектуальными нарушениями) по адаптированным основным общеобразовательным программам:

- адаптированная основная общеобразовательная программа образования для обучающихся с умственной отсталостью (интеллектуальными нарушениями);
- адаптированная основная общеобразовательная программа образования для обучающихся с расстройствами аутистического спектра для 1-4 классов;
- адаптированная основная общеобразовательная программа начального общего образования обучающихся с нарушениями опорно-двигательного аппарата;
- специальная индивидуальная программа развития (СИПР) для обучающихся с умственной отсталостью по индивидуальному маршруту.

Для каждого из обучающихся по СИПР составлена программа, в которой определен индивидуальный набор учебных предметов и коррекционных курсов с указанием учебной нагрузки. Различия в индивидуальных учебных планах объясняются разнообразием образовательных потребностей, индивидуальных возможностей и особенностей развития обучающихся.

Образовательный процесс позволяет обеспечить качественное образование для всех категорий обучающихся. Он строится в соответствии с современными требованиями к образованию: доступность, индивидуализация, вариативность.

2.3. Образовательные технологии и методы обучения, используемые в образовательном процессе

Внедрение инновационных образовательных технологий, применение различных методов обучения позволяют создать условия для повышения качества школьного образования, развития творческих индивидуальных способностей и склонностей, формирования личностных качеств детей, обладающих навыками культуры поведения, умеющих работать в коллективе, исполнять правила и инструкции.

В 2022-2023 учебном году наблюдались определенные позитивные изменения в результативности использования педагогами современных образовательных технологий в образовательной деятельности. Наиболее эффективными являются образовательные технологии:

- технологии индивидуализации и дифференциации обучения;
- здоровьесберегающие технологии;
- игровые технологии;
- технология сотрудничества;
- информационно-коммуникационные технологии;
- психодиагностические методы: рисуночные тесты, опросники, тесты способностей;
- психокоррекционные методы: психогимнастика, игровая коррекция, игротерапия, психологические тренинги и т.д.

Педагогами Центра разрабатываются и эффективно используются авторские методики обучения, направленные на развитие детей, способствующие достижению результатов, и которые успешно транслируются на региональном и всероссийском уровнях.

Дошкольное подразделение

Современные педагогические технологии и методы обучения детей с ОВЗ в дошкольном подразделении направлены на реализацию федеральных государственных образовательных стандартов дошкольного образования. Принципиально важной стороной в использовании педагогических технологий является позиция ребенка в образовательном процессе, отношение к ребенку со стороны взрослых. Педагог в общении с детьми придерживается позиции: «Не рядом, не над ним, а вместе!». Его цель - содействовать становлению ребенка как личности.

В работе с детьми дошкольного возраста с ОВЗ различной нозологии, используется коррекционно-развивающие технологии через личностно-ориентированный подход и дифференцированное обучение.

Задача повышения качества образовательного процесса решается педагогами через внедрение современных образовательных технологий.

Здоровьесберегающие технологии

Целью здоровьесберегающих технологий является обеспечение ребенку возможности сохранения здоровья, формирование у него необходимых знаний, умений, навыков по формированию здорового образа жизни.

Методы здоровьесберегающих технологий:

- практический,
- игровой,
- соревновательный.

Вся эта работа осуществляется комплексно, в течение всего дня через фронтальную, подгрупповую и индивидуальную работу с детьми и с участием медицинских и педагогических работников: медицинской сестры, воспитателя, учителя-дефектолога, учителя – логопеда, педагога - психолога, инструктора по физической культуре, музыкального руководителя.

Педагоги дошкольного подразделения активно используют *проектную технологию* в воспитании и обучении дошкольников и отмечают, что организованная по ней жизнедеятельность в дошкольном подразделении позволяет лучше узнать воспитанников, повысить качество обучения детей.

Метод проектов всегда ориентирован на самостоятельную деятельность воспитанников – индивидуальную, парную, групповую, которую дети выполняют в течение определенного отрезка времени. Сущность проектной деятельности состоит в создании готового продукта, ребенок видит конкретный результат своей деятельности.

Информационно-коммуникационные технологии.

Сегодня обучение воспитанников невозможно представить без внедрения информационных технологий.

Педагогам открываются новые возможности для широкого внедрения в педагогическую практику новых методических разработок, направленных на реализацию инновационных идей воспитательного, образовательного и коррекционного процессов. В отличие от обычных технических средств обучения информационно-коммуникационные технологии позволяют не только насытить ребенка большим количеством готовых, интересных, соответствующим образом организованных знаний, но и развивать интеллектуальные, творческие способности, и что очень актуально в дошкольном детстве – умение самостоятельно приобретать новые знания.

Использование информационных технологий в дошкольном образовании дает возможность существенно обогатить, качественно обновить образовательный процесс и повысить его эффективность.

Игровые технологии. Игра – активный метод обучения детей дошкольного возраста, который строится как целостное образование, охватывающее определенную часть образовательной деятельности и объединенное общим содержанием, сюжетом, персонажем. В нее включаются последовательно:

- игры и упражнения, формирующие умение выделять основные, характерные признаки предметов, сравнивать, сопоставлять их;
- группы игр на обобщение предметов по определенным признакам;

группы игр, в процессе которых у дошкольников развивается умение отличать реальные явления от нереальных;

группы игр, воспитывающих умение владеть собой, быстроту реакции на слово, фонематический слух, смекалку и др.

Подразделение школы-интерната

Новые социальные запросы, отражённые в ФГОС, определяют цели образования как общекультурное, личностное и познавательное развитие обучающихся, обеспечивающие такую ключевую компетенцию образования, как «научить учиться».

Цель педагогической деятельности учителя – создание условий для достижения современного качества образования, воспитания информационно-компетентной личности, способной адаптироваться к изменяющимся условиям жизни. Достижение этой цели учитель видит возможным через эффективное построение учебного процесса, применение современных образовательных технологий, на которые акцентирует внимание новый стандарт образования.

Владение современными педагогическими технологиями и новыми методиками - это составляющая методической культуры учителя. Внедрение новых технологий в учебный процесс меняет позицию и привычные установки не только школьника, но и самого педагога. Ранее ее центром являлся преподаватель, а теперь – обучающийся. Это дает возможность каждому ученику обучаться в подходящем для него темпе и на том уровне, который соответствует его способностям.

В своей практике педагоги используют следующие современные образовательные технологии:

- *информационно-коммуникационные технологии* с систематическим использованием в образовательном процессе компьютерной техники (компьютер, мультимедийный проектор, интерактивная доска) и цифровых образовательных ресурсов (медиаресурсы, Интернет-ресурсы).

Использование в процессе обучения информационных технологий способствует эффективному усвоению учебного материала, помогает сделать процесс обучения более разнообразным и увлекательным, личностно-развивающим; позволяет принципиально расширить возможности в выборе и реализации средств и методов обучения, предоставляет большие возможности ученику для реализации творческих способностей;

- *здоровьесберегающие технологии*.

Применяя разнообразные средства, приемы и методы активизации деятельности обучающихся, чередуя их, используя знания о природном потенциале ученика, включая в работу все каналы восприятия (аудиальные, визуальные, кинестетические), не только сохраняет здоровье обучающихся, но и способствует развитию их интеллектуальных возможностей.

Такой подход к обучению обеспечивает включение каждого ребенка в процесс познания, делая обучение комфортным, здоровым и успешным.

Игровые технологии

Результативность игровых технологий - обучающая, воспитательная:

- оказывает воздействие на личность обучаемого, развивая его мышление, расширяя кругозор;

- ориентационная - учит ориентироваться в конкретной ситуации и применять знания для решения нестандартной учебной задачи;

- мотивационно-побудительная мотивирует и стимулирует познавательную деятельность обучающихся, способствует развитию познавательного интереса.

Технологии развивающего обучения

Технологии развивающего обучения позволяют наиболее гибко отзываться на образовательные нужды и возможности каждого ребёнка с ограниченными возможностями здоровья.

На каждом уроке ведётся коррекционно-развивающая работа. Материал, применяемый педагогами, научный, доступный, достоверный связан с жизнью и опирается на прошлый опыт обучающихся, на каждом уроке осуществляется индивидуально-дифференцированный подход.

Следует отметить, что большинство педагогов в совершенстве владеют эффективными методами и приемами, а также современными технологиями, направленными на развитие каждого ребенка, имеют проверенную на собственном опыте систему работы по определенному направлению; вовлекают воспитанников в образовательную деятельность, постоянно отслеживают реальное продвижение, успехи и неудачи воспитанников; вносят коррективы в работу, выстраивают перспективу ближайшего развития.

2.4. Основные направления воспитательной деятельности

Воспитание детей в Центре является приоритетным направлением образовательной деятельности интегрировано в общий процесс обучения и развития воспитанников.

С 2022 года в соответствии с принятыми поправками к федеральному закону № 273 «Об образовании в Российской Федерации» по вопросам воспитания обучающихся была определена система организации воспитательной работы в сфере образования.

Исходя из общей цели воспитания, определенной президентом РФ Путиным В.В., и, учитывая специфику образовательной организации, сформирована цель воспитательной работы Центра:

создание условий для оптимального развития личности обучающихся с особыми образовательными потребностями: интеллектуального, физического, эмоционального, нравственного, социально-личностного, жизненного, а также гражданской позиции и формирование профессионального самоопределения.

Воспитание в Центре рассматривается как творческий целенаправленный процесс взаимодействия воспитателя и воспитанников по созданию коррекционно-развивающей среды, которая стимулирует деятельность детей к освоению и усвоению социально-культурных ценностей общества и развитию механизмов продуктивной обработки информации, способствующих социальной адаптации личности.

Дошкольное подразделение

В дошкольном подразделении с сентября 2022 года реализуется рабочая программа воспитания, которая разработана с учетом контингента воспитанников и предназначена для планирования и организации воспитательной работы с целью личностного развития каждого ребенка в соответствии с ФГОС ДО.

Воспитательная работа с детьми дошкольного возраста в течение истекшего учебного года велась в соответствии с рабочей программой воспитания, которая является частью АООПДО. Данная программа реализуется с сентября 2022 года и ориентирована на личность ребенка, на развитие его потенциальных возможностей, индивидуальности, на его социализацию, на подготовку к жизни среди людей, взаимодействию с ними.

Воспитательное пространство в дошкольном подразделении создавалось за счет проведения кружковой работы, проведения массовых мероприятий, участия в выставках, конкурсах различных уровней и др.

Основная цель воспитательной работы в дошкольном подразделении в 2022-2023 учебном году: создать условия для социализации воспитанников, формирования, становления и развития личности воспитанника с ограниченными возможностями здоровья.

Для достижения поставленной цели педагогическим коллективом решались следующие задачи по:

- укреплению физического и психического здоровья воспитанников;
- формированию социально-бытовых знаний, умений и навыков;
- развитию художественно-эстетического восприятия;
- воспитанию патриотических чувств, любви к Родине, родному краю, приобщению к народным традициям;
- развитию культуры общения.

Основными направлениями воспитательной работы с детьми с ОВЗ были:

- гражданско-патриотическое воспитание;
- социальное развитие;
- познавательное развитие;
- физическое и оздоровительное развитие;
- трудовое воспитание;
- этико-эстетическое воспитание.

Основы социализации и личностное развитие являются одним из основных направлений воспитательной работы с детьми дошкольного возраста. Содержание данного направления проводилось путем формирования у ребенка представления о самом себе и воспитание навыков положительных личностных оценок и позитивного отношения к себе; развития сотрудничества ребенка со взрослым и сверстниками.

Учитывая характерные особенности воспитанников, вся система воспитательной работы направлена на адекватную ориентировку в окружающей среде, привитие навыков социально приемлемого поведения в различных жизненных ситуациях.

Работа по художественно - эстетическому направлению велась через различные виды детской деятельности:

- музыкальное воспитание;
- ознакомление с художественной литературой;
- средства изобразительного искусства.

В ходе работы по данному направлению воспитателями в 2022-2023 учебном году были проведены следующие мероприятия:

- выставки-конкурсы детских творческих работ по временам года;
- тематические выставки рисунков, аппликаций, различных поделок к календарным и православным праздникам.

Досуговая деятельность воспитанников организовывалась через проведение различных мероприятий (утренники, развлечения, кружковая работа), что позволяло создать условия для проявления воспитанниками самостоятельности, ответственности в реальных жизненных ситуациях, развитие интереса. Согласно календарно-тематическому планированию в дошкольном подразделении проходили музыкально-развлекательные мероприятия под руководством музыкального руководителя Дюковой Н. Н. - «День Матери», «День Защитника Отечества», «8 Марта – праздник МАМЫ» и т.д. Выставки «Дары осени», «Пасхальное яйцо», «Новогодний сувенир» и другие, согласно тематике недель.

Традиционно в дошкольном подразделении прошел праздник «Масленица». Праздник проводился во всех возрастных группах. Все дети были активными участниками традиционных масленичных игр. Праздник праздников – Пасха мы отмечали вместе в радости, в общении и передаче социокультурного опыта между старшим поколением младшему.

В дошкольном подразделении ведется целенаправленная работа по формированию навыков здорового образа жизни.

Данная деятельность ведется воспитателями в нерегламентированной от занятий время через различные формы: беседы, практические занятия, целевые прогулки, дидактические, ролевые игры и т.д.

Все эти направления воспитательной работы в дошкольном подразделении ориентированы на совершенствование духовного развития детей, укрепление их физического здоровья и создание условий для обеспечения базовых человеческих потребностей и психологического комфорта.

Общие мероприятия включали: ежедневную утреннюю зарядку, сбалансированное питание, занятия адаптивной физкультурой, динамические паузы во время занятий, прогулки на свежем воздухе и множество воспитательных мероприятий, которые способствовали сохранению и укреплению здоровья воспитанников.

Трудовое воспитание в дошкольном подразделении направлено на овладение элементарными навыками трудовой деятельности. Воспитанникам прививаются навыки самообслуживания, культурно-гигиенические навыки. С воспитанниками организуется хозяйственно-бытовой и ручной труд, труд в природе. Воспитатели организовали работу так, что трудовое воспитание носит ежедневный характер: оказание помощи взрослым в уборке своих кроватей в

спальне, дежурство по столовой, в уголке природы, труд на участке и др. В процессе выполнения трудовых действий дети учатся действовать по подражанию, образцу, словесной инструкции.

Система трудового воспитания, осуществляемая в дошкольном подразделении, нацелена на решение следующих задач:

- воспитание уважения к своему труду и к труду других людей;
- формирование элементарных трудовых умений и навыков по самообслуживанию;
- воспитание трудолюбия;
- воспитание умения сотрудничать в коллективной трудовой деятельности, оказывая взаимопомощь.

Подразделение школы-интерната

С 01.09.2022 в подразделении школы-интерната реализуется рабочая программа воспитания, которая является частью АООП. Программа воспитания разработана с учетом контингента обучающихся и предназначена для планирования и организации воспитательной деятельности с целью достижения обучающимися личностных результатов, определенных ФГОС.

Целевые приоритеты программы:

- младший школьный возраст - знакомство и усвоение норм и традиций общества;
- в подростковом и юношеском возрасте - усвоение ценностных отношений и социально-значимых дел.

Модули примерной программы воспитания делятся на вариативные и инвариантные.

Инвариантные модули программы:

- Классное руководство
- Курсы внеурочной деятельности
- Школьный урок
- Профориентация
- Работа с родителями.

Вариативные модули программы:

- Ключевые школьные дела
- Организация предметно-эстетической среды
- Здоровый образ жизни и физическое развитие
- Профилактика правонарушений и социально-опасных явлений
- Основы безопасного поведения.

В рамках рабочей программы воспитательной работы в соответствии с модулями программы осуществлялись:

1) реализация воспитательных возможностей общешкольных ключевых дел, направленных на поддержание и возрождение национальных традиций, привитие любви к родному краю. Работа осуществлялась:

- на внешкольном уровне, посредством участия обучающихся совместно с педагогами в акциях «Письмо солдату», «Я расскажу вам о войне», флешмобе школьных хоров в номинации «Гимн образовательной организации»;

- на общешкольном уровне проводились традиционные праздники: День знаний, День учителя, новогодние и рождественские мероприятия, международный женский день, День Победы, кафе именинников, церемонии награждения педагогов и обучающихся.

2) реализация потенциала классного руководства в воспитании обучающихся, осуществляется через проведение классных часов, как часов плодотворного и доверительного общения педагога и детей, основанных на принципах уважительного отношения к личности особого ребенка, создания благоприятной среды для общения.

3) вовлечение обучающихся в кружки, секции, клубы, студии и иные объединения, работающие по программам дополнительного образования, имеет две важные составляющие – индивидуальную работу с каждым обучающимся и формирование детского коллектива; охват дополнительным образованием в текущем году составил 81 %; работа была организована по трем программам художественной направленности;

4) использование в воспитании детей возможностей школьного урока, побуждение обучающихся соблюдать общепринятые нормы поведения. Воспитательные задачи любого урока направлены на создание комфортного климата в классе, поддержку мотивации детей к получению знаний и установлению доброжелательной атмосферы в коллективе;

5) организация профориентационной работы с обучающимися осуществляется, как в урочное, так и внеурочное время. Воспитатели в рамках направления «Основы профессионального самоопределения и трудовое воспитание» знакомят детей с понятиями «бюджет семьи», «магазины и виды оплаты в них», «биржа труда», «временная подработка», «профессия и здоровье», закрепляют трудовые навыки;

6) развитие предметно-эстетической среды школы формирует у обучающихся состояние психологического комфорта и позитивного восприятия школы. Усилиями сотрудников подразделения школы-интерната ежегодно озеленяется и благоустраивается школьный двор, оформляются и обновляются информационные стенды, к праздникам организуются творческие выставки;

7) организация работы с семьями обучающихся, их родителями или законными представителями, направленную на совместное решение проблем личностного развития детей. Работа с родителями осуществляется в рамках следующих видов и форм деятельности:

- родительские собрания;
- встречи с сотрудниками ПДН;
- совместное участие родителей и детей в подготовке тематических выставок к праздничным датам (Пасха, новый год, день защитника Отечества, День Победы);
- помощь со стороны родителей в подготовке и проведении классных мероприятий воспитательной направленности;
- индивидуальное консультирование родителей педагогами Центра.

8) формирование представлений о здоровом образе жизни, нормах безопасного поведения, профилактике правонарушений и социально значимых явлениях осуществляется на внеклассных занятиях с привлечением специалистов Центра. Обучающиеся активно участвуют в конкурсах по пожарной безопасности, охране труда, дорожной безопасности.

Модули программы выступили ориентирами в разработке перспективного и календарного планирования, как отдельных воспитателей, так и всей воспитательной работы в целом. В результате была создана скоординированная работа всех звеньев воспитательного корпуса, направленная на формирование социально интегрированной личности обучающегося.

2022-2023 год богат на нововведения, речь идет о приоритетах государственной политики в сфере воспитания подрастающего поколения.

Учитывая специфику учреждения и контингент обучающихся из шести президентских инициатив были реализованы две:

- программа внеурочной деятельности «Разговоры о важном» (изучение курса проходило в соответствии с общепринятыми в стране требованиями, но адаптированным для детей с ОВЗ);
- изучение символов Российской Федерации и Тамбовской области (формат мероприятий: общешкольные еженедельные линейки с выносом российского флага, исполнением гимна (педагогами и по возможности детьми). В подразделении школы-интерната оборудовано помещение с Государственными символами Российской Федерации и символами Тамбовской области).

2.5. Виды внеурочной деятельности

Важной составляющей единого образовательного пространства является участие обучающихся с ОВЗ во внеурочной деятельности, цель которой - способствовать достижению обучающимися планируемых результатов освоения адаптированной основной образовательной программы для обучающихся с умственной отсталостью (интеллектуальными нарушениями), расстройствами аутистического спектра.

Задачи внеурочной деятельности:

- формирование обязательного минимума знаний и умений участников дорожного движения, культуры поведения на дорогах и улицах;
- развитие внутреннего, духовного мира ученика ради осознания себя деятельным субъектом сохранения и приумножения духовно – нравственного и социально — культурного опыта Отечества;
- воспитание качеств патриотизма, гражданственности, устойчивой и бескорыстной привязанности к Отечеству, малой Родине, семье и соотечественникам.

Основными направлениями внеурочной деятельности в 2022-2023 учебном году были нравственное, социальное, общекультурное, спортивно-оздоровительное. Выбор направлений внеурочной деятельности и распределение на них часов самостоятельно осуществляется общеобразовательной

организацией в рамках общего количества часов, предусмотренных примерным учебным планом.

В 2022 – 2023 учебном году часы внеурочной деятельности распределены следующим образом: 1-4 классы, социальное направление, «Дорожная азбука»; 1-9 классы, познавательное направление, «Разговоры о важном».

Внеурочная деятельность осуществлялась педагогами подразделения школы-интерната. Формирование ценностных ориентиров у воспитанников осуществлялось через классные часы, воспитательские занятия, режимные моменты, экскурсии, встречи с интересными людьми. Традиционным видом внеурочной деятельности стали предметные недели, в рамках которых педагоги проводили предметные олимпиады, конкурсы, викторины, интеллектуальные игры, занимательные уроки. Охват детей внеурочной деятельностью составил 100%.

В целом внеурочная деятельность в 2022 – 2023 учебном году была направлена на социально-значимое, творческое, нравственное, познавательное, общекультурное развитие личности обучающихся с ОВЗ и предполагала выстраивание внеурочной работы как совместно осмысленной с обучающимися деятельности. Участие обучающихся в различных формах внеурочной деятельности приобщает обучающихся к культурной деятельности, стимулирует духовный рост ребят, формирует активную и сознательную гражданскую позицию, культуру и здоровый образ жизни, помогает ориентироваться в мире профессий, что обеспечивает им дальнейшую успешную интеграцию в общество.

2.6. Дополнительное образование

Дополнительное образование имеет большое значение в развитии обучающихся с ограниченными возможностями здоровья, помогает им проявить и реализовать свои возможности, организовать свободное время.

Проведение кружковой работы с детьми в дошкольном подразделении позволяет создавать условия для успешной адаптации и социализации детей с ограниченными возможностями здоровья.

Цель работы кружков - развитие мотивации у воспитанников с различными отклонениями в развитии к творчеству, успешной социализации и интеграции в обществе.

Занятия детей в кружках направлены на решение следующих задач:

- повышение эффективности и качества воспитания с учетом индивидуальных особенностей и потенциальных возможностей детей;
- формирование общей культуры;
- расширение кругозора.

Своеобразие работы кружков проявляется:

- в целенаправленном, добровольном использовании ребенком свободного от занятий времени для полноценного развития своих потенциальных возможностей;
- в свободе выбора направлений деятельности;
- в творческом характере процесса;
- в особых взаимоотношениях ребенка и педагога (сотрудничество, индивидуальный подход к каждому ребенку).

Кружковая работа дошкольного подразделения в 2022-2023 учебном году была представлена 5 кружками:

«Разноцветный мир» (руководитель Новикова Л.М.);

«Веселый оркестр» (руководитель Новикова Л.М.);

«Артландия» (руководитель Бурлакова С. Н.)

«Волшебные ручки» (руководитель Рассказова Н. В.).

«Умный малыш» (руководитель Пчелинцева М. В.)

Занятость воспитанников в кружках составила 64% .

Детские поделки, совместные поделки с руководителями кружков представлялись на выставки дошкольного подразделения.

В истекшем учебном году воспитанники совместно с педагогами принимали участие в различных выставках поделок, рисунков: «Дары осени», «Пасхальное яйцо», «Новогодний сувенир», «День Победы» и др.

Участники кружка «Весёлый оркестр» активно принимали участие в культурно-массовых мероприятиях и утренниках дошкольного подразделения.

Региональные подходы по созданию новых мест дополнительного образования еще один вектор реформирования воспитания в подразделении школы-интерната. В 2022-2023 учебном году реализовывались дополнительные общеобразовательные общеразвивающие программы:

- художественной направленности: «Школьные годы», «Ручеек», «Незабытые ремесла», «Волшебная ниточка», «Школьный театр»;
- физкультурно-оздоровительной направленности: «Спортивные игры», «Спорт и здоровье»;
- социально-гуманитарной направленности: «Разноцветная капель»; «Мой мир»;
- естественно-научной направленности «Росток».

С 1 сентября 2022 года была организована работа школьного спортивного клуба в соответствии с установленными требованиями, задача которого объединять и координировать физкультурно -оздоровительную работу Центра. Спортивный клуб «ФизкультУра!» внесен в федеральный реестр спортивных клубов.

Создание школьного театра- вид деятельности достаточно сложный, поэтому театр был комбинированного типа с элементами кукольного театра, музыкального и драматического(с привлечением педагогов). Обучающиеся театрального коллектива являлись постоянными участниками школьных праздников и мероприятий. В октябре 2022 года принимали участие в областном смотре - конкурсе театральных коллективов «Театральный калейдоскоп» и заняли второе место.

Программами дополнительного образования охвачены все обучающиеся, получающих образование в очной форме на базе подразделения школы-интерната.

Для занятий созданы благоприятные условия, приобретено и используется в полном объеме оборудование для:

- проведения вокально-хоровых занятий, организации культурно-массовых мероприятий (проектор с потолочным креплением, радиосистема с комплектом микрофонов, аккордеон, синтезатор, наборы шумовых инструментов);
- физкультурно-оздоровительных занятий (беговая дорожка, гребной тренажер, тактильная дорожка, тренажеры для рук, степ-платформы, разноуровневый игровой ковер, балансировочные комплекты, комплекты лыж, интерактивный пол);
- занятий декоративно-прикладным творчеством (мыловарение, изготовление свечей).

Вышеперечисленное оборудование приобретено в рамках мероприятий национального проекта «Образования», федерального проекта «Современная школа».

Показателями эффективности работы системы дополнительного образования является участие детей во внутришкольных концертах к знаменательным датам: «День знаний», «Новогодний калейдоскоп», «О подвигах, о доблестях, о славе», «Весна пришла, весне дорогу», «Подарок маме», «Вперед к звездам», «И память о войне пусть будет свята...», «Праздник светлой Пасхи», «Последний звонок».

Обучающиеся совместно с педагогами Центра систематически принимали активное участие в выставках рисунков и поделок, фестивалях и конкурсах различного уровня: региональный этап Всероссийского конкурса социальной рекламы в области формирования культуры здорового и безопасного образа жизни обучающихся «СТИЛЬ ЖИЗНИ-МОЕ ЗДОРОВЬЕ!2022» (октябрь, 2022), областной фестиваль творчества детей – инвалидов и детей с ОВЗ «Мы вместе» (октябрь, 2022), областной конкурс «Вдохновение» (декабрь, 2022), региональный смотр – конкурс изделий декоративно-прикладного творчества «Православная культура Тамбовского края» (февраль, 2023), Всероссийский конкурс детского рисунка «Эколята - друзья и защитники природы» (февраль, 2023), региональный конкурс детско-юношеского творчества по пожарной безопасности «Неопалимая купина» (март, 2023, областной фестиваль «Горжусь тобой, моя Россия!» (май, 2023).

2.7. Психолого-педагогическое сопровождение детей с ОВЗ

В Центре функционирует психолого-педагогическая и медико-социальная служба (далее – ППМС), основной целью которой является организация психолого-педагогического и медико-социального сопровождения образовательного процесса путем реализации комплекса просветительских, диагностических и коррекционных мероприятий, направленных на создание условий для успешного развития, обучения и социализации детей.

Служба ППМС сопровождения является основой интеграции действий педагогов-психологов, учителей-логопедов, учителей-дефектологов, социальных педагогов, медицинских работников, педагогов Центра в единую систему индивидуального комплексного динамического сопровождения развития детей, на всех этапах обучения в образовательном учреждении. Службой обслуживаются не только дети дошкольного и школьного подразделений, но и дети с ограниченными возможностями, нуждающиеся в психолого-педагогической помощи, всей Тамбовской области (корпус центра на М.Горького 6).

Педагоги, осуществляющие психолого-педагогическое сопровождение детей, работают по графику шестидневной учебной недели. В рабочие дни недели специалисты оказывают образовательные и коррекционно-развивающие услуги бесплатно, в субботу осуществляются дополнительные платные услуги в соответствии приказом управления образования и науки Тамбовской области от 27.09.2021 № 2580 « О внесении изменений в приказ управления образования и науки области от 06.08.2021 № 2054 «Об утверждении перечня платных услуг, оказываемых Тамбовским областным государственным бюджетным общеобразовательным учреждением «Центр лечебной педагогики и дифференцированного обучения» на 2021-2022 учебный год» и Положением о платных услугах Центра от 12 04.2021 №101-о.

Задачи психолого-педагогического сопровождения:

- квалифицированная комплексная диагностика возможностей и особенностей развития ребенка;
- организация коррекционно-развивающей работы с детьми с учетом их индивидуальных особенностей;
- совершенствование системы оказания коррекционно-педагогической и психологической поддержки семьям в вопросах воспитания, обучения и развития детей с ограниченными возможностями здоровья.

Организованной формой, в рамках которой происходит разработка и планирование психолого-педагогического сопровождения обучающихся и воспитанников, является психолого-медико-педагогический консилиум. Консилиум создан приказом директора Центра, действует в соответствии с Положением о психолого-медико-педагогическом консилиуме.

В 2022 – 2023 учебном году специалистами Службы было обследовано и зачислено на занятия 396 детей, из них детей-инвалидов - 215 человек.

Основной контингент детей, зачисленных на коррекционно-развивающие занятия, это дети с умственной отсталостью, дефицитным развитием (нарушения ОДА), расстройствами аутистического спектра, задержкой психического развития.

В зависимости от структуры дефекта и степени его выраженности, при проведении коррекционной работы учитывался индивидуальный и дифференцированный подходы к каждому ребенку. Коррекционно-развивающее воздействие реализовалось в форме индивидуальной и подгрупповой непосредственной образовательной деятельности и было направлено на устранение пробелов предшествующего этапа развития, а также ориентировано на зону ближайшего развития ребенка в соответствии с адаптированными образовательными программами для детей с ОВЗ в рамках ФГОС.

Диагностическое обследование, как первоначальный этап психолого-педагогического сопровождения, включает в себя определение уровня речевого развития, познавательной и эмоционально – волевой сфер, индивидуальных особенностей и склонностей личности, программных знаний, умений, навыков с целью определения соответствия выбранной программы, а также особых приёмов и методов работы в процессе обучения.

Диагностическая и коррекционно-развивающая работа осуществляется специалистами в двух формах - индивидуальной и групповой:

- индивидуальная диагностическая работа по выявлению недостатков и нарушений развития психофизических процессов у детей с ОВЗ;
- индивидуальные и групповые коррекционно-развивающие занятия;
- групповая работа по психолого-педагогическому сопровождению детей с определенными нарушениями.

С целью отслеживания динамики изменений познавательных, психических процессов личности, поведения, внесения корректив в проводимую коррекционно-развивающую работу заполняется карта психолого–педагогического и медико–социального сопровождения, составляется перспективный и индивидуальный план работы с ребенком.

Основным этапом помощи являлась системная коррекционно-развивающая работа, ориентированная на решение конкретных проблем в развитии ребенка.

Коррекционно-развивающее направление включает в себя:

- разработку и реализацию индивидуально ориентированных коррекционных программ; выбор и использование специальных методик, методов и приемов обучения в соответствии с особыми образовательными потребностями обучающихся с ОВЗ;
- организацию и проведение индивидуальных и групповых коррекционно-развивающих занятий, необходимых для преодоления нарушений развития и трудностей обучения по коррекции и развитию высших психических функций, эмоционально-волевой, познавательной и коммуникативно-речевой сфер, формированию способов регуляции поведения и эмоциональных состояний, развитию компетенций, необходимых для продолжения образования и профессионального самоопределения и др.

По итогам года наблюдалось улучшение высших психических функций у обучающихся, в том числе речевого развития детей (57%), памяти (31%), внимания (32%), мышления (36 %).

Ресурсное обеспечение службы психолого-педагогического сопровождения соответствует требованиям организации специальных условий для обучающихся с ОВЗ. Кабинеты полностью оснащены специальным оборудованием, техническими средствами обучения и учебно-методическими комплексами.

Консультационно-просветительское направление связано со всеми участниками образовательного процесса: педагогами, детьми и родителями (законными представителями). Спектр вопросов, по которым оказывалась консультативная помощь, охватывал как проблемы учебной деятельности детей и педагогов, так и вопросы личностного развития, межличностного общения и взаимодействия участников образовательного процесса, формирования позитивных стилей общения, предотвращения конфликтных ситуаций, предупреждения стрессогенных факторов, преодоления причин «профессионального выгорания» и др.

Консультационные мероприятия проводились как в индивидуальной, так и групповой форме. В целях формирования психолого-педагогической и социально-правовой компетенций родителей (законных представителей), имеющих детей с ограниченными возможностями здоровья, функционирует региональная «Школа для родителей» на базе нашего Центра.

За 2022-2023 учебный год специалистами оказана диагностическая, коррекционно-развивающая и реабилитационно-профилактическая помощь 371 семье. Систематически осуществлялось консультирование родителей и специалистов по психолого-педагогическим и медико-социальным проблемам детей с ограниченными возможностями здоровья. За истекший период специалистами Службы проведено 6022 консультации.

3. Условия осуществления образовательной деятельности

3.1 Режим работы учреждения

Организация педагогического процесса и режим функционирования Центра определяется требованиями Санитарно-эпидемиологических правил и норм, Уставом Центра, лицензией и документами об аккредитации Центра, регламентируется учебным планом, годовым календарным учебным графиком и расписанием занятий. Расписание уроков и занятий составляется с учетом гигиенических требований, соблюдения охранительного режима.

Учебный год начинается с 1 сентября. Продолжительность учебного года - 34 учебных недели. Продолжительность каникул в течение учебного года - не менее 30 календарных дней. Для обучающихся 1-х классов предусматриваются дополнительные каникулы продолжительностью 7 календарных дней.

Средняя наполняемость классов 8-12, дошкольных групп 5-10 человек.

Дошкольное подразделение

Режим работы дошкольного подразделения – пятидневная учебная неделя. В подразделении функционируют группы в режиме:

- полного дня (10.5 -часового пребывания);
- круглосуточного пребывания.

По запросам родителей организована работа группы в выходные и праздничные дни.

Для компенсирующих групп составлены режимы дня в соответствии с возрастом детей.

Режим дня

для воспитанников групп компенсирующей направленности с круглосуточным пребыванием

1.	Подъём, утренний туалет	7.30 - 8.00
2.	Утренняя гимнастика, игры, дежурство	8.00 - 8.30
3.	Подготовка к завтраку, завтрак	8.30 - 8.55
4.	Непосредственная образовательная деятельность	9.00 - 10.00
5.	2-й завтрак	10.00 - 10.10
6.	Непосредственная образовательная деятельность	10.10 - 10.40
7.	Подготовка к прогулке, прогулка (игры, наблюдения, труд)	10.40 - 12.10
8.	Возращение с прогулки	12.10 - 12.20
9.	Подготовка к обеду. Обед	12.20 - 12.45
10.	Подготовка ко сну, дневной сон	12.45 - 15.15

11.	Постепенный подъем, гимнастика после сна, воздушные и водные процедуры	15.15 - 15.30
12.	Подготовка к полднику, полдник	15.30 - 15.45
13.	Индивидуальные занятия. Игры, самостоятельная деятельность. Чтение художественной литературы	15.45 - 16.30
14.	Подготовка к прогулке, прогулка	16.30 - 18.00
15.	Возвращение с прогулки	18.00 - 18.05
16.	Свободная деятельность детей.	18.05 - 18.15
17.	Подготовка к ужину, ужин	18.15 - 18.30
18.	Чтение художественной литературы, игры.	18.30 - 20.00
19.	2- ужин	20.00 - 20.10
20.	Гигиенические процедуры, подготовка ко сну	20.10 - 20.30
21.	Укладывание, ночной сон	20.30 - 07.30

Режим дня
для воспитанников круглосуточной компенсирующей группы
на выходные и праздничные

1.	Подъём, утренний туалет	7.30 - 8.00
2.	Утренняя гимнастика, игры, дежурство	8.00 - 8.30
3.	Подготовка к завтраку, завтрак	8.30 - 8.55
4.	Чтение художественной литературы, игры.	8.55 - 10.00
5.	2-й завтрак	10.00 - 10.10
6.	Подготовка к прогулке, прогулка (игры, наблюдения, труд)	10.10 - 12.10
7.	Возвращение с прогулки	12.10 - 12.20
8.	Подготовка к обеду. Обед	12.20 - 12.45
9.	Подготовка ко сну, дневной сон	12.45 - 15.15
10.	Постепенный подъем, гимнастика после сна, воздушные и водные процедуры	15.15 - 15.30
11.	Подготовка к полднику, полдник	15.30 - 15.45
12.	Игры, самостоятельная деятельность. Чтение художественной литературы	15.45 - 16.30
13.	Подготовка к прогулке, прогулка	16.30 - 18.00
14.	Возвращение с прогулки	18.00 - 18.05
15.	Свободная деятельность детей.	18.05 - 18.15
16.	Подготовка к ужину, ужин	18.15 - 18.30
17.	Чтение художественной литературы, игры.	18.30 - 20.00
18.	2- ужин	20.00 - 20.10
19.	Гигиенические процедуры, подготовка ко сну	20.10 - 20.30
20.	Укладывание, ночной сон	20.30 - 07.30

**Режим дня
для воспитанников групп компенсирующей направленности с дневным
пребыванием**

1.	Утренний приём детей (игры, общение, наблюдения, индивидуальная работа)	7.30 - 8.00
2.	Утренняя гимнастика. Игровая деятельность детей, трудовые поручения, самостоятельная деятельность	8.00 - 8.25
3.	Подготовка к завтраку, завтрак	8.25 - 8.50
4.	Подготовка к образовательной деятельности, непосредственная образовательная деятельность (фронтальные занятия)	8.50 - 10.00
5.	2-й завтрак	10.00 - 10.10
6.	Непосредственная образовательная деятельность (фронтальные занятия)	10.10 - 10.40
7.	Подготовка к прогулке, прогулка (игры, наблюдения, труд)	10.40 - 12.10
8.	Возращение с прогулки, гигиенические процедуры	12.10 - 12.25
9.	Подготовка к обеду. Обед	12.25 - 12.45
10.	Подготовка ко сну. Дневной сон	12.45 - 15.15
11.	Постепенный подъем, гимнастика пробуждения, воздушные и водные процедуры	15.15 - 15.30
12.	Подготовка к полднику, полдник	15.30 - 15.45
13.	Индивидуальные занятия. Игры, самостоятельная деятельность. Чтение художественной литературы	15.45 - 16.30
14.	Подготовка к прогулке, прогулка. Индивидуальные занятия. Уход детей домой.	16.30 - 18.30

Подразделение школы-интерната

Режим работы подразделения школы-интерната - 5-ти дневная учебная неделя для обучающихся 1 – 9 классов.

Режим работы подразделения утвержден приказом по учреждению от 01.09.2022 № 215-о.

**Режим работы
подразделения школы-интерната
на 2022-2023 учебный год**

Режимные моменты	Время суток (ч)	Время суток (ч)
	Понедельник-пятница	Суббота-воскресенье
Подъем	7.00	8.00
Утренний туалет	7.00 - 7.15	8.00 - 8.15
Зарядка	7.15 - 7.30	8.15 - 8.30
Завтрак	8.00-8.20	8.30-9.00
Подготовка учебным занятиям, прогулка	8.20 - 8.30	
Уход за одеждой, групповые дела	--	9.00 -9.30
Прогулка	--	9.30-10.50
Учебные занятия	8.30 - 10.50	----
Второй завтрак	10.50-11.00	10.50-11.00
Учебные занятия	11.00 - 13.30	----
Клуб выходного дня, занятия по интересам	--	11.00 - 13.30
Обед	12.30-12.50 13.30 - 13.50	13.30 - 14.00
Учебные занятия	13.50-14.30	--
Прогулка, занятия кружков и секций	14.30-16.30	--
Тихий час	--	14.00 - 16.00
Коррекционные занятия		16.00-16.30
Полдник	16.30 - 16.40	16.30 - 16.40
Прогулка, занятий кружков и секций	16.40-17.30	16.40-17.20
Самоподготовка	17.30 – 18.00	---
Свободное время, уход за одеждой	--	17.20 – 18.00
Внеклассное мероприятие, занятие спортом	18.00 – 19.00	18.00 – 19.00
Ужин	19.00 – 19.20	19.00 – 19.20
Просмотр детских телепередач, настольные игры	19.20 - 20.30	19.20 - 20.30
Вечерний туалет	20.30 - 21.00	20.30 - 21.00
Сон	21.00 - 7.00	21.00 - 7.00

* Во время учебных занятий на перемене отводится **обязательное** время на организацию двигательного-активных видов деятельности обучающихся на свежем воздухе: из 20 минут – 10 минут.

**Режим дня
для воспитанников группы с круглосуточным пребыванием**

Режимные моменты	Время		
Группы	№1	№2, №3	№5, №6
Подъем	7.00	7.00	7.00
Утренний туалет	7.00-7.15	7.00-7.15	7.00-7.15
Зарядка	7.15.-7.30	7.15.-7.30	7.15.-7.30
Завтрак	8.10	8.15 (2 гр.), 8.20 (3 гр.)	8.20
Подготовка к учебным занятиям	8.00-8.30	8.00-8.30	8.00-8.30
Учебные занятия	8.30-10.50	8.30-10.50	8.30-10.50
Второй завтрак	9.55	10.00 (2 гр.), 10.45 (3 гр.)	10.55
Учебные занятия	11.00-12.30	11.00-13.30	11.00-13.30
Обед	12.25	12.30 (2 гр.), 13.25 (3 гр.)	13.30
Тихий час	13.00-15.00	до 15.00	13.50-15.20
Прогулка	15.00-16.20	15.00-16.00	15.20-16.00
Полдник	16.25	16.00-16.30	16.00-16.30
Внеклассная работа	16.40-17.20	16.25 (2 гр.), 16.30 (3 гр.)	16.35
Прогулка	17.30-18.30	17.00-17.40	16.40-17.10
Свободное время (просмотр телепередач, настольные игры)	18.30-19.00	17.50-18.50	17.10-17.50
Ужин	18.55	18.55 (2 гр.), 19.05 (3 гр.)	17.50-18.50
Свободное время (просмотр телепередач, настольные игры)		19.20-20.00	19.15
Подготовка ко сну	20.00-21.00	20.00-21.00	19.20-20.30
Сон	21.00-7.00	21.00-7.00	23.00-21.00

**Режим дня
для воспитанников группы с круглосуточным пребыванием в выходные дни**

Режимные моменты	Время
Подъем	8.00
Утренний туалет	8.00-8.15
Зарядка	8.15-8.30
Завтрак	8.30-9.00
Свободное время (настольные игры, чтение книг, просмотр телепередач)	9.00-9.30
Прогулка	9.30-11.00
Второй завтрак	11.00-11.10
Клуб выходного дня, занятия по интересам	11.10-13.30
Обед	13.30-14.00
Дневной сон	14.00-16.00
Внеклассное занятие	16.00-16.30
Полдник	16.30-16.40
Прогулка	16.40-18.00
Свободное время (уход за одеждой)	18.00-19.00
Ужин	19.00-19.20
Свободное время(просмотр телепередач, настольные игры, чтение книг)	19.20-20.00
Подготовка ко сну	20.00-21.00
Сон	21.00-7.00

Расписание звонков

№ урока	Время проведения урока	Длительность перемены
1 урок	8 ³⁰ - 9 ¹⁰	10
2 урок	9 ²⁰ - 10 ⁰⁰	10
3 урок	10 ¹⁰ - 10 ⁵⁰	10
4 урок	11 ⁰⁰ - 11 ⁴⁰	40 (динамическая пауза)
5 урок	12 ²⁰ - 13 ⁰⁰	20
6 урок	13 ²⁰ - 14 ⁰⁰	20

3.2. Материально-технической база, благоустройство и оснащённость. ИТ-инфраструктура

Наша образовательная организация имеет достаточные материально-технические условия для комфортного пребывания детей, продуктивной организации образовательного процесса и психолого-педагогического и медико-социального сопровождения обучающихся с ограниченными возможностями здоровья. Состояние материально-технической базы Центра соответствует педагогическим требованиям и санитарным нормам.

Уровень и особенности оснащения Центра определяются в соответствии с целевыми установками и особенностями адаптированных основных образовательных программ учреждения, сформированных на основе запросов участников образовательного процесса.

В Центре имеются все необходимое для осуществления образовательной деятельности: хорошо оборудованные группы и классы, мастерские, кабинеты растениеводства и социально-бытового обслуживания (СБО), физкультурные, тренажерные и музыкальные залы, сенсорные комнаты, игровые комнаты, лекотека.

Группы, классы и кабинеты образовательного учреждения укомплектованы необходимым современным оборудованием, компьютерной техникой, аудиовизуальными средствами (телевизоры, магнитофоны, музыкальные центры, синтезаторы, вычислительная и множительная техника), учебно-наглядными пособиями.

Важную роль в организации учебно-воспитательного процесса играет комплектование библиотечного фонда. Фонд художественной литературы находится в открытом доступе читателей. Библиотека укомплектована научно-популярной, справочной, отраслевой, художественной литературой для детей:

- младшего школьного возраста (1-4 классы);
- среднего школьного возраста (5 - 9 классы);
- педагогической и методической литературой для педагогических работников.

Общий фонд библиотеки на конец 01.06.2023 года составил – 6774 экземпляров. Из них:

- учебная литература - 2860 экз.,
- художественная литература – 3339 экз.,
- методическая литература – 418 экз.,

- справочная литература – 127 экз.,
- видеоматериалы – 30 экз.

Фонд учебников расположен в отдельном помещении, который постоянно обновляется. Недостающие учебники новых изданий в соответствии с перечнем, определенным Министерством образования РФ приобретаются за счет бюджетных средств.

В соответствии с обновленными ФГОС начального общего и основного общего образования и федеральным перечнем учебников, утвержденным приказом Министерства просвещения РФ от 21.09.2022 №858 мае 2023 года поступили учебники «Математика», «Чтение» в количестве 24 штук на сумму 23365 руб. 10 коп.

Недостающие учебники новых изданий в соответствии с перечнем, определенным Министерством просвещения РФ приобретаются за счет бюджетных средств.

В Центре открыта комната отдыха, где дети в уютной обстановке могут отдохнуть и посмотреть телепередачи, послушать музыку, поиграть в развивающие игры. В дошкольном подразделении и подразделении школы-интерната оборудованы спальни для проживания обучающихся из других муниципалитетов области на 35 мест. Имеется специализированный автомобиль Газель для маломобильных групп населения, легковые автомобили.

В целом, характеризуя учебно-материальную базу Центра, следует отметить достаточный уровень ее оснащения, а также целесообразность и планомерность ее развития и использования в образовательном процессе, что позволяет говорить о благотворном влиянии учебно-материальной базы на организацию и результативность учебно-воспитательного процесса.

Сведения и показатели материально-технической базы

Дошкольное подразделение

Дошкольное подразделение размещается в 2-х этажном здании, площадью 1617,2 кв.м. Имеется самостоятельный земельный участок 3566 кв.м.

Территория земельного участка ограждена по периметру деревянным забором. На земельном участке выделены функциональные зоны: зона застройки, зона игровой территории, хозяйственная зона. Зона игровой территории включает в себя 6 игровых площадок, из расчета 7,2 кв.м. на одного ребенка. На территории площадок оборудованы тентовые навесы площадью до 30 кв. м.

В зоне игровой территории оборудована физкультурная площадка с оборудованием для подвижных игр.

Площади помещений в жилых ячейках для детей составляют:

- в игровых комнатах и спальнях по 3,5 кв.м. на одного ребенка;
- в туалетных комнатах – 1,1 кв.м. на одного ребенка, что соответствует санитарным нормам.

Для детей оборудованы комнаты гигиены, включающие в себя: санузел, душевая, умывальная комнаты (одна комната гигиены на 2 группы).

Спальные комнаты оборудованы стационарными кроватями. В раздевалках имеются шкафы с индивидуальными ячейками для хранения личных вещей.

Наполняемость групп соответствует государственным санитарно-эпидемиологическим правилам и нормативам. Лицензионные нормативы по площади на 1 воспитанника выдерживаются.

Результативность административно-хозяйственной работы за последние три года, выражается наращиванием материально-технической базы учреждения, совершенствованием предметно-эстетической среды.

Большое внимание в подразделении уделяется созданию домашней обстановки, уюта, эстетическому оформлению помещений.

Для организации образовательного процесса с детьми дошкольного возраста имеется необходимая мебель, учебные доски, необходимый дидактический материал; для организации массовых мероприятий в музыкальном зале имеется необходимое оборудование: пианино, музыкальный центр, магнитофон, детские музыкальные инструменты, дидактический материал к музыкальным занятиям; для организации спортивных мероприятий в физкультурном зале имеется: шведская стенка, батут, маты, коррегирующие мячи, сухой бассейн, горка, массажные коврики, скамейки и другое необходимое физкультурное оборудование, спортивные тренажеры.

№ п/п	Социально-бытовые условия	Количество (шт.)
1.	Игровые комнаты	5
2.	Лекотека	1
3.	Учебные кабинеты	5
4.	Зал адаптивной физкультуры	1
5.	Музыкальный зал	1
6.	Медицинский блок	1
7.	Пищеблок	1
8.	Спальни	5
9.	Комнаты гигиены	3
10.	Бассейн сухой	1

№ п/п	Информационно-техническое оснащение	Количество
1.	Компьютер	5
	Ноутбук	7
2.	Телевизор	7
3.	Видеокамера	1
4.	Многофункциональное устройство	6
5.	Принтер	2
6.	Музыкальный центр	3
7.	Мультимедийный проектор	1
8.	Синтезатор	1

Подразделение школы-интерната

Подразделение школы-интерната имеет на правах оперативного управления типовое здание общей площадью 6410,4 кв.м, оборудованное всеми необходимыми инженерно-техническими коммуникациями. В здании газовое отопление от ОАО «Тамбовские коммунальные системы», водоснабжение, канализация. Освещение помещений естественное и искусственное.

Территории корпуса зонирована, здесь выделены следующие зоны: учебно-опытная, хозяйственная, игровая. Учебно-опытная зона включает в себя автономную круглогодичную теплицу площадью 12 кв. м. Растения выращиваются в теплице, используется для озеленения пришкольной территории.

В подразделении школы-интерната имеется хорошая материально-техническая база для реализации АООП, жизнеобеспечения и развития детей, созданы условия для содержания, воспитания и социальной адаптации воспитанников, организации образовательного процесса, коррекционных занятий, лечебно-профилактической работы, трудового обучения, быта и отдыха воспитанников, психолого-педагогической и медико-социальной помощи детям и их родителям.

Наличие учебных кабинетов и реабилитационного оборудования соответствует профилю деятельности подразделения школы-интерната: функционируют 9 учебных кабинетов, 2 мастерские, кабинеты СБО и растениеводства, кабинеты учителя-дефектолога, учителя-логопеда и педагога-психолога, спортивный зал, актовый зал, сенсорная комната. Все кабинеты полностью укомплектованы необходимым оборудованием, 5 кабинетов оборудованы смарт – комплектами.

Наличие социально-бытовых условий	Количество
Учебные кабинеты	
Начальные классы	5
Кабинет музыки	1
Кабинет истории	1
Кабинет географии	1
Кабинет математики	1
Кабинет русского языка и литературы	1
Кабинет растениеводства и биологии	1
Кабинет доп. образования	1
Библиотека	1
Комната духовно-нравственного воспитания	1
Кабинет учителя-дефектолога	1
Кабинет учителя-логопеда	1
Кабинет педагога-психолога	1
Кабинет соц. педагога	1
Трудовое воспитание	
Мастерская швейная	1
Мастерская слесарная	1
Помещения социально-бытовой ориентировки	
Кабинет СБО	1
Объекты физической культуры и спорта	

	Наличие социально-бытовых условий	Количество
	Спортивный зал	1
	Игровая площадка	1
Медицинское обслуживание		
	Медицинский кабинет	1
	Изолятор	1
Спальные корпуса		
	Спальные помещения	9
Общественное питание		
	Столовая	100 мест
	Пищеблок	1
Досуг, быт, отдых		
	Сенсорная комната	1
	Игровая	1
	Актовый зал	1

IT-инфраструктура

Для оказания качественных образовательных услуг в соответствии с современными требованиями Центр имеет необходимое техническое оборудование. Оснащение образовательной организации средствами информатизации остается стабильно высоким.

IT - инфраструктура Центра значительно изменилась за последние годы. Работа по обновлению современной инфраструктуры продолжается через реализацию различных мероприятий по оснащению образовательного процесса, обучению педагогов IT-технологиям.

Эффективность использования ресурсов информационной среды Центра определяется объемом накопленной информации на различных носителях и уровнем ее систематизации и доступности. Информационная база Центра оснащена:

- электронной почтой,
- локальной сетью,
- выходом в Интернет со скоростью соединения 100МБ/с.

Информационное пространство учреждения на данном этапе представляет собой целостную систему взаимосвязанных блоков (образовательного, воспитательного, административного, социально-психологического) и обеспечивает обмен информацией между всеми участниками образовательного процесса на внутреннем (обучающиеся, педагоги, администрация, родители) и внешнем (управляющие структуры, педагогические сообщество) уровнях.

IT-инфраструктура Центра, информатизация образовательного процесса (активное использование интерактивных средств, возможностей сети Интернет, работа с ЦОР) отвечает основным образовательным задачам, позволяет в полном объеме реализовывать программы основного и дополнительного образования.

Все педагогические работники используют компьютерную технику в преподавании учебных предметов, проведении мероприятий во внеурочной деятельности, ведут активную работу на сайте «Дневник.ру» и профессиональных сетевых сообществах.

В образовательном процессе используются цифровые образовательные ресурсы и средства: интерактивная доска, программное обеспечение, различные цифровые образовательные ресурсы в сети интернет, в том числе Единая коллекция Цифровых Образовательных Ресурсов <http://school-collection.edu.ru>.

Закупки оборудования и оснащение кабинетов проходит по четко запланированному перспективному плану. Кабинеты и группы оснащены достаточным количеством компьютерной техники. В рамках Федерального проекта «Цифровая образовательная среда» национального проекта «Образование», направленного на создание и внедрение в образовательных организациях цифровой образовательной среды, а также обеспечение реализации цифровой трансформации системы образования, ведется работа по оснащению организаций современным оборудованием и развитию цифровых сервисов и контента для образовательной деятельности. Центр в рамках данного проекта получил 29 современных ноутбуков и два МФУ.

В целом в Центре задействовано 184 единиц компьютерной техники, из них: компьютеры – 116 ед., из них: ноутбуки и другие портативные персональные компьютеры – 64 ед., планшетные компьютеры – 4 ед.; мультимедийные проекторы – 12 ед., интерактивные доски – 6 ед., принтеры – 19 ед., многофункциональные устройства (МФУ) – 31 шт. Все компьютеры находятся в составе локальных вычислительных сетей, имеют доступ к сети Интернет.

Разработан и действует сайт Центра(<http://ccenter.68edu.ru>), который является визитной карточкой учреждения. На сайте размещается информация в соответствии с порядком, определенным приказом МинФина РФ от 21.07.2011 № 86-Н «Об утверждении порядка предоставления информации государственными (муниципальными) учреждениями, ее размещения на официальном сайте в сети Интернет и ведении указанного сайта».

Основной задачей сайта является позиционирование учреждения в рамках образовательного пространства, информирование общественности о жизнедеятельности Центра, знаменательных событиях и достижениях. По результатам регионального мониторинга уровень наполняемости сайта Центра определен как высокий. Сайт Центра неоднократно занимал первое место среди интернатных учреждений в конкурсах web-сайтов образовательных учреждений области.

В целом, характеризуя учебно-материальную базу Центра, следует отметить достаточный уровень ее оснащения, а также целесообразность и планомерность ее развития и использования в образовательном процессе, что позволяет говорить о благотворном влиянии учебно-материальной базы на организацию и результативность учебно-воспитательного процесса.

3.3. Условия для досуговой деятельности и дополнительного образования

Одной из важнейших задач воспитания является формирование у обучающихся ценностного отношения к здоровью, приобщения детей с ОВЗ к занятиям физкультурой и спортом, развитие творческих способностей.

Поэтому важной составляющей единого образовательного пространства является дополнительное образование. Именно, дополнительное образование удовлетворяет запросы детей, усиливает внимание к детям с ограниченными возможностями здоровья, помогает в творческом и оздоровительном развитии ребенка; оказывает психолого-педагогическую помощь и поддержку детям в индивидуальном развитии.

Педагоги, работающие в центре, организуют свою работу с учетом индивидуальных особенностей каждого ребенка, определяя нагрузку, дифференцированную по сложности. В процессе реализации программ по дополнительному образованию, разработанных педагогами Центра, учитывается структура дефекта, соотношение первичных и вторичных отклонений в развитии детей. Несмотря на то, что в Центре организована внеурочная деятельность для обучающихся 1-9 классов, удается сохранить (а по некоторым направлениям и увеличить) занятость обучающихся в кружках и секциях. В зависимости от интересов обучающихся ежегодно меняется количественный состав групп в системе дополнительного образования. У ребят есть возможность попробовать себя в различных направлениях, что позволяет раскрыться их природным способностям и наклонностям.

Организованная работа по дополнительному образованию помимо обучения, воспитания и творческого развития личности, позволяет решать следующие задачи:

- обеспечение занятости детей,
- самореализация и социальная адаптация обучающихся
- формирование здорового образа жизни
- профилактика правонарушений и других асоциальных проявлений среди детей и подростков.

Эффективное использование в воспитательной работе Центра организацию работы кружков и секций способствует повышению значимости воспитательной деятельности, направленной на развитие личности каждого ученика. Система работы объединений, кружков и секций дает возможность индивидуализировать процесс социализации ребенка, подготовить его к жизни в обществе; позволяет сблизить процессы воспитания, обучения и развития, что является одной из наиболее сложных проблем современной педагогики.

Дошкольное подразделение

Проведение кружковой работы с детьми в дошкольном подразделении позволяет создавать условия для успешной адаптации и социализации детей с ограниченными возможностями здоровья. Цель работы кружков - развитие мотивации у воспитанников с различными отклонениями в развитии к творчеству, успешной социализации и интеграции их в общество здоровых детей. Занятия детей в кружках направлены на решение следующих задач:

повышение эффективности и качества воспитания с учетом индивидуальных особенностей и потенциальных возможностей детей;

формирование общей культуры;

расширение кругозора.

Своеобразие работы кружков проявляется:

в целенаправленном, добровольном использовании ребенком свободного от занятий времени для полноценного развития своих потенциальных возможностей;

в свободе выбора направлений деятельности;

в творческом характере процесса;

в особых взаимоотношениях ребенка и педагога (сотрудничество, индивидуальный подход к каждому ребенку).

Кружковая работа дошкольного подразделения в 2022-2023 учебном году была представлена 5 кружками:

«Разноцветный мир» (руководитель Новикова Л.М.);

«Веселый оркестр» (руководитель Новикова Л.М.);

«Артландия» (руководитель Бурлакова С. Н.)

«Волшебные ручки» (руководитель Рассказова Н. В.).

«Умный малыш» (руководитель Пчелинцева М. В.)

Занятость воспитанников в кружках составила 77% .

Работы поделок кружковой работы были представлены на выставках дошкольного подразделения, лучшие работы размещались на портале Всероссийского сетевого издания «Высшая школа делового администрирования». Участники кружка «Весёлый оркестр» активно принимали участие в культурно-массовых мероприятиях и утренниках дошкольного подразделения.

Подразделение школы-интерната

Дополнительное образование в подразделении школы-интерната имеет большое значение для развития обучающихся с ограниченными возможностями здоровья, помогает им проявить и реализовать свои возможности, организовать свободное время.

В 2022-2023 учебном году 81% воспитанников были охвачены дополнительным образованием.

В подразделении школы-интерната реализовывались дополнительные общеобразовательные общеразвивающие программы:

художественной направленности: «Школьные годы», «Ручеек», «Незабытые ремесла», «Волшебная ниточка», «Школьный театр»;

- ❑ физкультурно-оздоровительной направленности: «Спортивные игры», «Спорт и здоровье»;
- ❑ социально-гуманитарной направленности: «Разноцветная капля»; «Мой мир»;
- ❑ естественно-научной направленности «Росток».

3.4. Организация летнего отдыха

Отдых, оздоровление и занятость обучающихся – это неотъемлемая составляющая всей жизнедеятельности детей, где гармонично сочетаются духовно-эстетические, рационально-познавательные нравственные начала, это освоение жизни непосредственным, естественным образом. Летняя оздоровительная компания в Центре ставит своей целью укрепление здоровья обучающихся, организацию летнего досуга. Это достигается решением следующих задач:

создать благоприятные условия для организации отдыха и оздоровления обучающихся;

организовать работу с учетом психофизических особенностей и возможностей детей;

содействовать формированию общей коммуникативной культуры детей в различных сферах общения;

обеспечить привитие навыков здорового образа жизни.

В рамках летней оздоровительной компании обучающиеся Центра в 2023 году отдыхали в ДОЛ «Сосновый бор» (10 чел.).

На базе Центра был организован лагерь дневного пребывания «Радуга» (40 чел.). Лагерь с дневным пребыванием (далее – ЛДП) — это форма оздоровительной и образовательной деятельности в период летних каникул с обучающимися нашего учреждения. При комплектовании смены первоочередным правом пользовались воспитанники из льготной категории: дети из малообеспеченных и многодетных семей; семей, находящихся в трудной жизненной ситуации.

Деятельность ЛДП была организована в соответствии с нормативно-правовыми документами федерального и регионального уровней, а также нормативными документами образовательной организации.

В лагере были созданы безопасные условия пребывания, присмотра и ухода за детьми. В период смены было проведено большое количество культурных мероприятий. Обучающимся представилась большая возможность в развитии своих творческих способностей, лидерских качеств, удовлетворения познавательной активности.

Охват летней оздоровительной компанией в 2023 году составил 43%. В сравнении с предыдущими годами охват детей летним отдыхом возрос более чем на 10 %.

В летний оздоровительный период часть воспитанников дошкольного подразделения по заявлениям родителей не посещали учреждение. Для посещающих Центр детей в летний период были открыты 2 дежурные группы. В 2022-2023 учебном году в соответствии с заявлениями родителей их посещали 14 человек.

3.5. Организация питания

Полноценное сбалансированное питание – необходимый фактор в обеспечении сохранения и укрепления здоровья обучающихся, их физической и умственной активности, одно из главных условий эффективного обучения школьников. Основными принципами организации рационального питания в Центре являются:

- сбалансированность рациона;
- обеспечение санитарно-гигиенической безопасности питания, включая соблюдение всех санитарных требований к состоянию пищеблока, поставляемым продуктам питания, их транспортировке, хранению, приготовлению и раздаче блюд, и соблюдению необходимых технологических и кулинарных требований к обработке продуктов и блюд, обеспечивающих их высокие вкусовые качества и сохранность пищевой ценности.

Питание в Центре организовано на основании Положения об организации питания и ежегодного приказа директора на начало учебного года. По заключенным договорам поставщиками производится поставка продуктов. Заявки на продукты формируются своевременно, продукция снабжена сертификатами качества. Питание детей осуществляется на основании Примерного 14-ти дневного меню, согласованного с Управлением Роспотребнадзора по Тамбовской области. Меню разнообразно, за счет использования достаточного ассортимента продуктов и различных способов кулинарной обработки. Медицинскими работниками ежедневно проводится оценка качества приготовленных блюд. С целью витаминизации питания дети получают компоты, яблоки, апельсины, соки и С-витаминизированные блюда ежедневно.

Для систематического контроля выполнения требований государственных санитарно-эпидемиологических правил и нормативов разработана «Программа производственного контроля».

В дошкольном подразделении Центра для детей, находящихся на круглосуточном пребывании установлено пятиразовое бесплатное питание на сумму 266 рублей в день; для детей дневного пребывания – 4-х разовое питание на сумму – 200 руб. в день.

В подразделении школы-интерната для обучающихся, получающих индивидуальное обучение на дому, и обучающихся, находящихся в подразделении более 6 часов, но не посещающих группы присмотра и ухода установлено двухразовое горячее питание (завтрак, обед) за счет бюджетных средств на сумму 160 рублей в день; для обучающихся, зачисленных по заявлению родителей (законных представителей) в группы присмотра и ухода – трехразовое питание (завтрак, обед, полдник) на сумму 200 рублей в день. Стоимость дето-дня при пятиразовом питании для обучающихся, находящихся в подразделении круглосуточно - 266 рублей.

Ежедневное меню составляет медицинская сестра, которая учитывает нормы на воспитанников. На каждое блюдо имеется технологическая карта.

Для правильной обработки продуктов и сохранения в них необходимых ребенку питательных веществ, в учреждении созданы все необходимые условия.

В дошкольном подразделении пищеблок соответствует всем санитарным и гигиеническим требованиям, оснащен кухонным инвентарем, электрооборудованием в соответствии с санитарными требованиями.

Помещение столовой в подразделении школы-интерната капитально отремонтировано, все цеха оборудованы современным технологическим оборудованием.

Штат кухонных работников укомплектован полностью.

Работники Учреждения проходят медицинский осмотр 1 раз в год в соответствии с графиком.

3.6 Организация медицинского обслуживания

Деятельность по сохранению и укреплению здоровья воспитанников является одной из приоритетных задач Центра и представляет систему взаимодействия медицинских и педагогических работников и осуществляется по направлениям:

- лечебно-профилактическая работа;
- организация санитарно-эпидемиологического режима жизнедеятельности детей;
- контроль за организацией питания;
- организация физкультурно-оздоровительной работы;
- формирование у детей осознанного бережного отношения к своему здоровью.

Медицинское обслуживание в Центре осуществляется на основании лицензии на осуществление медицинской деятельности Серия ЛО – 68-01-000891, выдана 19 февраля 2016 года, срок действия бессрочно.

В штатном расписании предусмотрены 10,5 ставок медицинского персонала:

старшая медицинская сестра – 1 ст.;

медсестра – 6 ст.;

диетсестра – 1.5 ст.;

медсестра по массажу – 1 ст.;

врач – 1 ст.

Каждое подразделение имеет хорошо оснащенный медицинский блок, включающий кабинет врача, процедурный кабинет, медицинский изолятор. Медицинское обслуживание в дошкольном подразделении организовано круглосуточно.

Ежегодно в соответствии с планом работы специалистами ГБУЗ «Тамбовская областная детская клиническая больница» проводится диспансеризация обучающихся, целью которой является выявление сопутствующих заболеваний, имеющих у детей, проведение необходимого лечения, дополнительных обследований, проводимых для оценки состояния здоровья (включая определение группы здоровья и группы диспансерного наблюдения). В 2022-2023 учебном году диспансеризация воспитанников была

проведена в дошкольном подразделении в марте 2022; в подразделении школы-интерната – в апреле 2022.

Своевременно проводятся вакцинации обучающихся.

Лечебно-восстановительный процесс включает в себя оказание первичной медико-санитарной помощи, прохождение воспитанниками периодических медицинских осмотров и диспансеризации, лечебно-профилактическую помощь и восстановительное лечение. Оказывается посильная медицинская коррекция основного заболевания, терапия общего нервно-психического отклонения, купирование соматических заболеваний. В комплекс восстановительного лечения входят следующие мероприятия: лечебная физкультура, массаж. Медицинские сестры строго контролирует и выполняет рекомендации врачей–специалистов, оформляют листки здоровья в журналах.

В учреждении ведется целенаправленная работа по профилактике травматизма: организовано ежедневное дежурство по школе педагогических работников, регулярно проводятся инструктажи по охране труда для сотрудников школы и обучающихся, медицинскими работниками проводятся тематические беседы, выпуск санитарных бюллетеней по профилактике заболеваний, и другие мероприятия.

Лекарственное обеспечение детей-инвалидов осуществляется в полном объеме. Все работники Центра и обучающиеся и проходят ежегодно медосмотры в соответствии с графиком.

Здоровье воспитанников Центра - общая проблема педагогов и медицинских работников. Благодаря целенаправленной работе по сохранению и укреплению здоровья обучающихся педагогического коллектива и медицинских работников прослеживается положительная тенденция по сокращению количества заболеваний у обучающихся.

3.7. Кадровый состав

Важнейшим и значимым для развития образовательной организации и достижения нового качества образования является обеспечение и развитие ее кадрового потенциала, обладающего профессиональными компетенциями.

Центр укомплектован педагогическими кадрами на 100 %.

Педагогический состав стабилен. Ротация персонала допускается, т.к. помогает обеспечить взаимозаменяемость кадров в случае отпусков, больничных и т.п., но имеет небольшой процент.

В Центре реализуется программно-целевой подход к решению проблем кадровой политики, что позволяет сохранять стабильность кадрового состава, обеспечивать плановый приток грамотных и инициативных молодых педагогических работников.

С целью организации аттестации педагогических работников на первую и высшую квалификационные категории разработан перспективный план аттестации педагогических работников.

Всего в Центре 75 педагогических работников. Из них имеют высшую категорию – 24 чел. (32%), 1 категорию – 15 чел. (20%), соответствие – 14 чел*.(19%).

*Не подлежат аттестации на соответствие занимаемой должности (извлечения из Положения об аттестации педагогических работников ТОГБОУ «Центр лечебной педагогики и дифференцированного обучения», утвержденного приказом от 01.09.2021 №208-о» - 22 чел. (29%):

- педагогические работники, проработавшие в занимаемой должности менее двух лет в организации;

- педагогические работники, вышедшие из отпуска по уходу за ребенком до достижения им возраста трех лет не ранее, чем через два года после их выхода.

В дошкольном подразделении из 15 педагогических работников имеют квалификационную категорию 11 человек (73%), соответствие – 2 человек (13%): высшая - 7 чел.(47%);

1 категорию - 4 чел. (27%).

В подразделении школы-интерната из 46 педагогических работников имею квалификационную категорию 21 человек (46%), соответствие – 12 человек (26%):

высшая - 12 чел.(26%);

1 категорию - 9 чел. (20%).

В службе психолого-педагогического и медико-социального сопровождения из 14 педагогических работников имею квалификационную категорию 7 человек (50%):

высшая - 5 чел.(36%);

1 категорию - 2 чел. (14%).

Педагогические работники Центра обладают достаточной теоретической и методической подготовкой, профессионально разбираются в различных психолого-педагогических ситуациях, владеют разнообразными традиционными и нетрадиционными методами, приемами и формами организации педагогического процесса. На практике успешно используют знания возрастных, психофизических особенностей и возможностей своих воспитанников.

Кадровый потенциал динамично развивается на основе целенаправленной работы по повышению квалификации педагогов.

Курсы повышения квалификации и переподготовки за последние 3 года прошли все педагоги Центра, кроме молодых специалистов. Только в рамках федерального проекта «Цифровая образовательная среда» национального проекта «Образование» курсовую подготовку в 2022 – 2023 учебном году прошли 47 человек.

Сформированная база данных кадрового состава позволяет отслеживать траекторию курсовой подготовки педагогов, определять необходимость повышения квалификации каждого учителя, воспитателя, специалиста.

Педагогическая деятельность неразрывно связана с творчеством и профессиональным совершенствованием.

В Центре активизирована работа по участию педагогических работников в профессиональных конкурсах, конференциях, семинарах (вебинарах), работе экспертных групп и жюри инновационной деятельности, реализации регионального и федерального проектов: региональный этап Всероссийского конкурса профессионального мастерства работников сферы дополнительного образования «Сердце отдаю детям» (Неплюева Л.В., сертификат финалиста), региональный этап Всероссийского профессионального конкурса «Учитель-дефектолог России-2023» (Стрельникова М.Н., 3 место), региональный этап Всероссийского конкурса профессионального мастерства работников сферы дополнительного образования в области физической культуры и спорта (Володин Д.С., 3 место)

Педагоги и специалисты образовательных организаций области имели возможность повысить уровень профессиональной компетентности работы с детьми с ограниченными возможностями здоровья на мероприятиях региональной школы-лаборатории, созданной на базе нашего учреждения.

Таким образом, образовательная деятельность в Центре обеспечена квалифицированным профессиональным педагогическим составом, который обеспечивает стабильность результатов образовательного процесса, формирование у детей ключевых компетенций, успешной социализации их в современном обществе.

3.8. Обеспечение безопасности

Главная задача обеспечения безопасности образовательного процесса-реализация государственной политики и требований законодательных нормативных правовых актов в областях:

- защиты от чрезвычайных ситуаций
- обеспечения пожарной безопасности
- обеспечения антитеррористической защищенности
- обеспечения безопасности дорожного движения
- обеспечения техники безопасности и охраны труда.

В учреждении обеспечена комплексная безопасность воспитанников в течение всего времени пребывания.

Территория всех трёх корпусов Центра ограждена забором по всему периметру участков, установлены камеры наружного и внутреннего наблюдения.

Дежурство и пропускной режим осуществляются круглосуточно сотрудниками ЧОПа, сторожами. Пропускной режим в учреждении введен в целях обеспечения безопасности воспитанников, работников, предупреждения террористических актов.

Каждый педагог в ходе образовательного процесса и во внеурочное время следит за жизнью и здоровьем детей. В учебных классах, спальнях, кабинетах, коридорах имеются уголки безопасности, стенды с информацией и правилами поведения при террористическом акте, уголки противопожарной безопасности. Во всех коридорных помещениях имеется аварийное освещение, оснащение системой автоматического оповещения пожаротушения, выведенной на пульт пожарной части.

В коридорах размещены уголки безопасности, которые содержат информацию для воспитанников и работников о возможных опасностях и являются одной из форм обучения правилам безопасного поведения при опасных ситуациях.

В Центре разработаны инструкции о мерах пожарной безопасности в здании и на прилегающей территории, планы эвакуации и план действий администрации и персонала в случае пожара, имеется необходимый запас первичных средств пожаротушения. Двери на эвакуационных выходах легко и без ключа открываются наружу. Систематически проводятся инструктажи и учебные тренировки по эвакуации при ЧС.

Систематически ведется работа по проведению оценки рабочих мест и условий труда, анализа состояния условий охраны, причин несчастных случаев с обучающимися, производственного травматизма и профессиональной заболеваемости работников, разработке и принятию мер по их предупреждению и снижению.

Таким образом, в учреждении созданная система комплексной безопасности общей безопасности, способствующая стабильному функционированию процессов обеспечения содержания, организации общей безопасности, управления системой образования, обеспечивает снижение случаев чрезвычайных ситуаций и несчастных случаев.

4. Результаты деятельности учреждения

4.1. Результаты итоговой аттестации обучающихся 9 класса

В 2022-2023 учебном году в 9 классе обучалось 10 человек.

В соответствии с п. 10.1. «Система оценки достижений обучающихся с умственной отсталостью планируемых результатов освоения ФАООП (вариант 1)» раздела 2 «Целевой раздел ФАООП УО (вариант 1)» и на основании приказа Центра от 27.02.2023 № 70 «О внесении изменений в локальные акты» итоговая аттестация согласно требованиям Стандарта предполагает форму комплексной оценки предметных результатов по русскому языку, чтению, математике и основам социальной жизни.

Все обучающиеся успешно закончили учебный год.

На основании положительных итогов успеваемости и промежуточной итоговой аттестации обучающиеся 9 класса решением Педагогического совета от 24.05.2023 №8 считались окончившими общеобразовательное учреждение в связи с получением образования (завершением обучения) по адаптированной основной образовательной программе основного общего образования для обучающихся с умственной отсталостью (интеллектуальными нарушениями) с вручением «Свидетельства об обучении».

4.2. Результаты внутришкольной оценки качества образования

Уровень обученности и качества знаний за 2022-2023 учебный год по подразделению школы-интерната следующий: абсолютная успеваемость - 100%, качественная – 34% (ср. 2020-2021-32%; 2021 – 2022 - 29,5%). При этом качественная успеваемость в начальных классах – 47% (ср. 2020-2021-48%; 2021-2022 - 51,7%); в старших классах – 17% (ср. 2020-2021-25%, 2021-2022 - 19,7 %).

Результат усвоения учебных программ в 2022-2023 учебном году обучающихся 2-4 классов

Класс	Всего обучающихся (кол-во)	Имеют положительные результаты (в%)	Не усвоили программу (в%)	Успевают (в%)	
				только на «5»	На «4» и «5»
2 класс	12	12	0	0	5 (42%)
3 класс	8	8	0	0	4 (50%)
4 класс	12	12	0	0	6 (50%)
Всего:	32	32	0	0	15 (47%)

Результат усвоения учебных программ в 2022-2023 учебном году обучающихся 5-9 классов

Класс	Всего обучающихся (кол-во)	Кол-во аттестованных обучающихся	Имеют положительные результаты (в%)	Не усвоили программу (в%)	Успевают (в%)	
					только на «5»	На «4» и «5»
5 класс	13	12	12	0	0	6 (50%)
6а класс	13	8	8	0	0	3 (38%)
6б класс	10	10	10	0	0	3 (30%)
7 класс	12	12	12	0	0	3 (25%)
8 класс	11	11	11	0	0	1 (9%)
9 класс	10	10	10	0	0	1 (10%)
Всего:	69	63	63	0	0	17 (27%)

4.3. Достижения обучающихся в конкурсных мероприятиях

В ходе образовательного процесса воспитанники дошкольного подразделения принимали участие в конкурсах различного уровня:

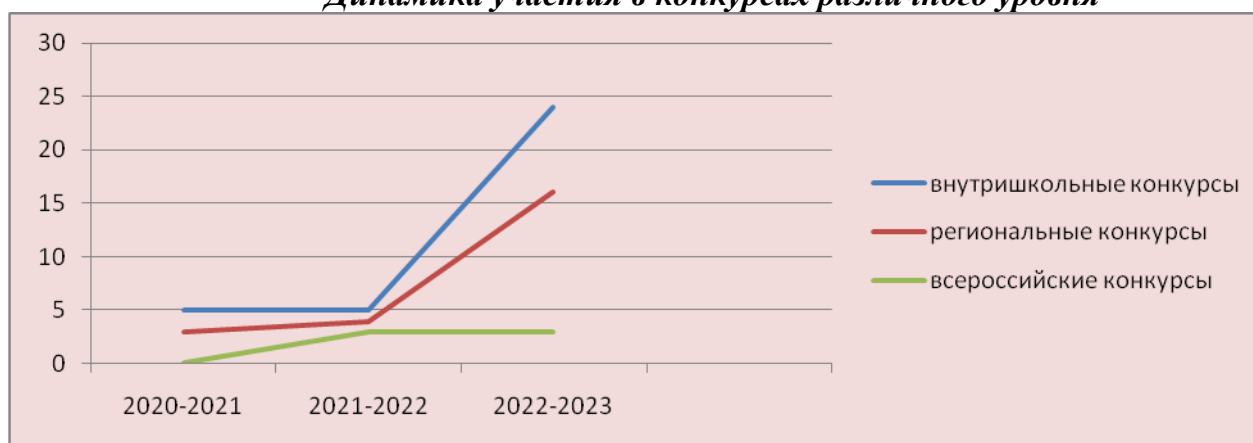
№ п/п	Наименование конкурса	Уровень	Участники		Призовые места	Дата
			педагоги	воспитанники		
1	Конкурс изделий декоративно-прикладного творчества «Православная культура Тамбовского края»	Областной	Банникова В. В. Новикова Л. М. Бурлакова С. Н.	Колупанов В.	III место, участник и	Февраль-март 2023
2	Областной конкурс детских рисунков и поделок «Охрана труда в творчестве юных тамбовчан»	Областной	Новикова Л. М. Банникова В. В. Инякина В. Н. Головлева Л.В. Бурлакова С. Н. Пчелинцева М. В. Ульихина Д. А. Рассказова Н. В.	Кудрявцев А. Токарев А., Сальева М., Шляков М., Гаврилов Д. Коротков С. Одина К.	Участники, II место	Февраль-март 2023
3	Конкурс по пожарной безопасности «Неопалимая купина»	Областной	Рассказова Н.В. Пчелинцева М.В. Ульихина Д.А. Головлева Л.В. Бурлакова С. Н.	Одина К, Винокуров Р. Коротков С. Пронин Д. Токарев А.	Участники	Февраль 2022
4	IV Областной творческий конкурс декоративно-прикладного искусства «Вдохновение»	Областной	Новикова Л. М. Пешехонова Н.Н. Архипович И.Г.	Колупанов В. Токарев А. Шляков М.	Участники	Октябрь - декабрь 2022

В рамках учебного процесса (учебных дисциплин) обучающиеся подразделения школы-интерната принимали участие в конкурсах, спортивных соревнованиях различного уровня:

Дата	Мероприятие	ФИО обучающихся	Результат	Ответственный педагог
Конкурсы, фестивали, акции, соревнования				
Сентябрь, 2022	Первенство Тамбовской области по легкой атлетике	Иванов А. Шальнева О.	Участие	Володин Д.С.

Сентябрь, 2022 Ноябрь, 2022 Декабрь, 2022	Конкурс «Вопросита»	Зайцева Е. Харитонов А. Иванов А.	1-е место 1-е место 1-е место	Власова Н.П.
Октябрь, 2022	Региональный этап Всероссийского конкурса «Стиль жизни – здоровье!2022»	Толстопятов Д.	Диплом 3 степени	Меркулова С.В., Костевич И.В.
Октябрь, 2022	Областной смотр- конкурс «Театральный калейдоскоп»	Коллектив обучающихся школьного театра	2-место в номинации «Музыкальный спектакль»	Булкина Н.В.
Декабрь, 2022	VIII областной творческий конкурс декоративно- прикладного искусства «Вдохновение»	Катюхин И. Волкова А. Андреева В.	Дипломы победителей	Ларионова З.В. Меркулова С. В. Малкова С.А.
	Конкурс сочинений «Листая страницы семейного альбома»	Иванов А. Куратова Е.	Участие	Власова Н.П. Королева
Март, 2023	Конкурс детско- юношеского творчества по пожарной безопасности «Неопалимая купина»	Дремова Е	3-е место	Королева Е.
Апрель, 2023	«Страна талантов» (номинация «Декоративно- прикладное творчество»)	Гуляева А.	Диплом, 2 место	Власова Н.П.
Май, 2023	Фестиваль детского художественного творчества «Гамбовский край-земля талантов»	Вокальная группа: Иванов А. Гаврилова К. Харитонов А. Шальнева О. Шальнева О. Кулешов К. Волкова А. Зайцева Е.	Диплом, 1-е место	Неплюева Л.В.
Май, 2023	Международная творческая акция «Мы помним...мы гордимся...»	Садовикова А.	Диплом участника	Неплюева Л.В.
Май, 2023	Чемпионат Тамбовской области по по спорту лиц с ОВЗ («Легкая атлетика»)	Иванов А. Зайцева Е.	Участие	Володин Д.С.

Динамика участия в конкурсах различного уровня



Участие обучающихся Центра в различных формах внеурочной деятельности помогаетим развивать свой творческий потенциал, ориентироваться в мире профессий, обеспечивает обучение реальным социально-приемлемым способам коммуникации со сверстниками и со взрослыми, что является одним из значимых факторов социальной компетенции выпускников.

4.4. Данные о поступлении в учреждения профессионального образования

Доля выпускников, продолживших профессиональное обучение в 2022 – 2023 учебном году от общего количества составила:

№	Устройство выпускников	2021	2022	2023
1	Количество выпускников (9-10 класс) Из них:	24	13	10
2	Число выпускников, поступивших в СПО, из них:	11	8	4*
2.1	ТОГАПОУ «Многопрофильный колледж им. И.Т.Карасева»	5 (21%)	5 (38%)	
2.2	ТОГАОУ СПО «Техникум отраслевых технологий»	6 (25%)	3 (23%)	

*Остальные дети не могут продолжить профессиональное обучение по медицинским показателям.

4.5. Данные о состоянии здоровья обучающихся (в динамике по группам здоровья)

В Центре обучаются дети с различными хроническими заболеваниями и функциональными расстройствами: болезни крови и кроветворных органов, болезни эндокринной системы, болезни нервной системы, болезни глаз, болезни органов дыхания, болезни опорно-двигательного аппарата, врожденные аномалии, психические расстройства, тубинфицирование.

Дошкольное подразделение

Распределение воспитанников по физическому развитию

Физическое развитие	Количество воспитанников (человек)
Высокое ИМТ	1
Среднее гармоничное	17
Ниже среднего	1
Высокое	1
Выше среднего	9
Ниже среднего ДМТ	1
Выше среднего ИМТ	2
Низкое ДМТ	1
Среднее ДМТ	2

Распределение воспитанников по группам здоровья

№	Группа здоровья	Количество воспитанников
1	II	-
2	III	22 чел.
3	IV	13 чел.
4	V	0 чел.

Подразделение школы-интерната

Распределение воспитанников по группам здоровья

На конец 2022-2023 учебного года обучающиеся подразделения школы-интерната по группам здоровья распределились следующим образом:

№	Группа здоровья	Количество воспитанников
1	II	0 чел.
2	III	2 чел.
3	IV	115 чел.
4	V	0 чел.

Количество обучающихся с положительной динамикой перехода в другие группы здоровья – 0;

Количество обучающихся с отрицательной динамикой перехода в другие группы здоровья – 1 человек (Токарева М.);

Количество обучающихся, имеющих хронические заболевания – 126 человек;

Благодаря целенаправленной работе по сохранению и укреплению здоровья обучающихся со стороны педагогического коллектива и медицинских работников прослеживается положительная тенденция по сокращению количества заболеваний у обучающихся.

5. Социальная активность и внешние связи учреждения

Социальные партнеры учреждения

В настоящее время современная образовательная организация — открытое пространство для сотрудничества с различными социальными структурами социума в форме разноплановых социокультурных связей.

Центр формирует образовательную среду на основе созданной системы взаимодействия с учреждениями образования, культуры, здравоохранения и другими социальными институтами города и области.

Социальное партнёрство рассматривается нами как ресурс образовательного пространства, которое реализуется на основе договоров, соглашений и совместных планов. Расширяя круг социальных партнёров, мы ориентируемся на общность форм, видов и содержание деятельности; на совпадение интересов в образовательной политике и ее результатах.

В 2022-2023 учебном году Центр продолжил работу по развитию и укреплению социального партнерства, успешно внедряя модель сетевого взаимодействия с учреждениями культуры, организациями социальной направленности, общественными организациями и объединениями с целью совершенствования образовательного пространства, удовлетворения образовательных потребностей участников образовательного процесса, укрепления традиций образовательной организации, усиления воспитательной составляющей в деятельности педагогического коллектива.

Работа с социальными партнерами ведется в следующих направлениях:

1. расширение связей Центра в вопросах научно-методического сопровождения образовательного процесса, реализации профильного обучения, проведения педагогической практики, участия в научно-практических конференциях;

2. совместная деятельность с учреждениями дополнительного образования в сфере дополнительных образовательных услуг;

3. сотрудничество с социальными структурами и общественными организациями города, позволяющее осуществлять воспитание подрастающего поколения в условиях единого социального пространства.

В Центре заключены договоры с организациями и структурами региона:

- ТОГБОУ ДО «Центр развития творчества детей и юношества» о содействии в экспертной оценке по вопросам оказания комплексной адресной помощи несовершеннолетним, находящимся в трудной жизненной ситуации, членам их семей, специалистам организаций – субъектов системы профилактики;
 - ГБУЗ «Тамбовский областной Центр общественного здоровья и медицинской профилактики» о проведении мероприятий по пропаганде ЗОЖ и профилактике вредных привычек;
 - ОГБУЗ «Тамбовская психиатрическая клиническая больница» по созданию образовательной среды для реализации индивидуальных маршрутов обучающихся, нуждающихся в длительном лечении;
- Установлены партнерские отношения с:
- АНО «Центр помощи бездомным животным «Доброе сердце» по развитию сотрудничества и реализации проекта «Доброе сердце»;
 - Тамбовской Епархией Русской Православной Церкви по проведению мероприятий с обучающимися духовно-нравственной направленности;
 - ТОГАОУ ДОД «Детско-юношеская спортивно-адаптивная школа» по организации занятий с обучающимися настольным теннисом во внеурочное время;
 - МОУ ДОД СДЮСШОР № 6 г. Тамбова по организации занятий обучающихся Центра плаванием, что способствовало позитивным изменениям в физическом развитии воспитанников Центра и укреплению их здоровья.

Как продолжение мероприятий государственной политики, направленной на создание условий для развития личности, профилактики правонарушений среди молодежи, оказание индивидуальной помощи, семьям, попавшим с трудную жизненную ситуацию, разработана программа «Профилактика и предупреждение правонарушений среди несовершеннолетних». В рамках данной программы реализуется координационный план совместной работы с управлением Министерства внутренних дел России по Тамбовской области, отделом полиции №1 УМВД России по г. Тамбову.

Успешному решению вопросов реабилитации и социализации в обществе и организации досуговой деятельности воспитанников способствует тесное сотрудничество педагогического коллектива с такими учреждениями и организациями, как:

- библиотека им. В.В. Маяковского, при которой создан читательский клуб «Муравейник», членами которого являются обучающиеся подразделения школы-интерната;
- ТОГБУ «Центр психолого-медико-педагогической диагностики и консультирования», сотрудники которого принимают участие по комплексному сопровождению и поддержке участников образовательного процесса Центра.

Многолетнее сотрудничество с ТОГБОУ СПО «Техникум отраслевых технологий» дает возможность нашим детям по окончании обучения получить профессии швеи, мастера отделочных работ, изготовителя художественных изделий из бересты и др.

Наше образовательное учреждение осуществляет взаимодействие на основе социального партнерства со специалистами ТОГАОУ ДПО «Институт повышения квалификации работников образования», ФГБОУ ВО «ТГУ им. Г.Р. Державина» по вопросам повышения квалификации и профессиональной переподготовки педагогов, участия их в региональных и всероссийских мероприятиях методической направленности.

Созданная на базе Центра Региональная школа-лаборатория инновационного развития осуществляет руководство практической подготовкой студентов, обучающихся по психолого-педагогическому направлению и адаптивной физической культуре в ФГБОУ ВО «ТГУ им. Г.Р. Державина» и ТОГАПОУ «Педагогический колледж г. Тамбова».

Центр активно сотрудничает с Ассоциацией психологов Тамбовской области, является методическим центром для организаций региона, работающих с детьми-инвалидами с использованием СВР-технологии.

Проекты и мероприятия, реализуемые в интересах и с участием местного сообщества

В 2022-2023 учебном году силами педагогического коллектива и социальных партнеров Центра были реализованы социально значимые для общества и самих участников образовательного процесса мероприятия и проекты.

Педагоги Центра принимали участие в организации и проведении профессиональных мероприятий и конкурсов

Дошкольное подразделение:

- Региональная школа-лаборатория инновационного развития;
- III Всероссийский конкурс педагогического мастерства «Современные вызовы развитию образования»;
- Всероссийская неделя родительской компетентности;
- I Всероссийская научно-практическая конференция «Инклюзивная образовательная среда»;
- Дошкольное образование детей с РАС: реализация АООП и применение доказательных практик»;
- VII Международная школа-семинар по ранней помощи детям и их семьям: от теории к практике;
- Всероссийский конкурс педагогических работников «Воспитать человека».

Подразделение школы-интерната:

- Региональная школа-лаборатория инновационного развития:
«Формирование современной образовательной среды для обучающихся с интеллектуальными нарушениями»,
«Психолого-педагогическое сопровождение детей с ОВЗ через реализацию дополнительного образования в подразделении школы-интерната»;

- Региональный этап Всероссийского конкурса профессиональных достижений «ИнваПрофи» среди работников образовательно-реабилитационных организаций для инвалидов и лиц с ОВЗ;
- Региональный конкурс «Лучшие практики наставничества Тамбовской области»;
- Региональный конкурс адаптированных дополнительных общеобразовательных общеразвивающих программ;
- Региональный этап Всероссийского конкурса профессионального мастерства работников сферы дополнительного образования «Сердце отдаю детям»;
- Областной конкурс лучших образовательных организаций Тамбовской области «ПРО.ПРИЗВАНИЕ»;
- Всероссийская научно-практическая конференция «Современные тенденции образования детей с ОВЗ на уровне дошкольного и начального образования»;
- Региональный конкурс профессионального мастерства «Профессиональный калейдоскоп 2022»;
- Всероссийский профессиональный конкурс «Первый учитель»;
- Областной многожанровый фестиваль детского художественного творчества «Тамбовский край – земля талантов»;
- V Всероссийский педагогический конкурс «Моё лучшее мероприятие»;

Служба психолого-педагогического и медико-социального сопровождения:

- XIII Всероссийский форум «Вместе – ради детей! Доступная качественная среда»;
- Всероссийский конкурс «Лучший центр психолого-педагогической, медицинской и социальной помощи – 2022»;
- I Всероссийский конкурс «Лучший ресурсный центр по поддержке образования обучающихся с ограниченными возможностями здоровья -2022»;
- Региональный этап Всероссийского конкурса «Стиль жизни – здоровье! 2022»;
- VI Всероссийский конкурс образовательных организаций на лучшую организацию работы с родителями»;
- Региональная «Школа для родителей»
- Дошкольное образование детей с РАС: реализация АООП и применение доказательных практик»;
- Региональная школа-лаборатория инновационного развития:
 - «Формирование современной образовательной среды для обучающихся с интеллектуальными нарушениями»;
 - «Современные аспекты организации психолого-педагогического сопровождения детей с ограниченными возможностями здоровья»;

- ❑ XI областной творческий конкурс «Вверх по радуге»;
- ❑ IX областной творческий конкурс коллажа «Моя вселенная»;
- ❑ X областной литературный конкурс «Голос души»;
- ❑ VIII областной творческий конкурс декоративно-прикладного искусства «Вдохновение»;
- ❑ X областной фотоконкурс «Зорко одно лишь сердце»;
- ❑ IV региональный межведомственный форум для родителей (законных представителей) «Родительский компас»;
- ❑ Региональная площадка в рамках Всероссийского инклюзивного фестиваля «#ЛюдиКакЛюди»;
- ❑ Всероссийская неделя родительской компетентности «Детская агрессия: причины, последствия и пути преодоления»;
- ❑ Региональный конкурс «Лучшие практики наставничества Тамбовской области»;
- ❑ VI Всероссийский конкурс профессионального мастерства «Учитель-дефектолог России -2020»;
- ❑ V Всероссийский педагогический конкурс «Моё лучшее мероприятие»;

Участие в реализации социальных проектов

№	Социальный проект	Реализация проекта
1.	Региональный проект по оказанию психолого-педагогической, методической и консультативной помощи родителям (законным представителям) детей, а также гражданам, желающим принять в свои семьи детей, оставшихся без попечения родителей «Поддержка семей, имеющих детей»	Оказание психолого-педагогической, методической и консультативной помощи родителям (законным представителям) по проблемам обучения, развития и воспитания детей
2.	Мероприятия по оказанию услуг психолого-педагогической, методической и консультативной помощи родителям (законным представителям) детей, а также гражданам, желающим принять в свои семьи детей, оставшихся без попечения родителей в рамках федерального проекта «Современная школа» национального проекта «Образование»	Функционирование региональной службы оказания услуг психолого-педагогической, методической и консультативной помощи родителям (законным представителям) детей и гражданам, желающим принять на воспитание в свои семьи детей, оставшихся без попечения родителей

С целью распространения передового педагогического опыта и оказания методической помощи педагогам и родителям области на базе Центра продолжили свою работу Региональный ресурсный центр по оказанию комплексного сопровождения детей с расстройствами аутистического спектра, региональная школа-лаборатория инновационного развития и Региональная «Школа для родителей».

Участие учреждения в сетевом взаимодействии

Сетевое взаимодействие образовательных учреждений с использованием IT-технологий создает сегодня новые форматы взаимодействия, которые позволяют динамично развиваться самим образовательным организациям, активизировать участие педагогов в решении конкретных образовательных задач учреждения и социума, предоставлять широкие возможности общения и объединения в профессиональные Интернет-сообщества.

Педагоги Центра принимают активное участие в работе профессиональных сообществ, где размещают свои статьи, методические разработки, педагогические проекты, участвуют в профессиональных форумах и конкурсах. Работая в сетевых сообществах («Педсовет.org», «Открытый класс», «ПроШколу.ру», «Инфоурок», «Мультиурок», «Педагогика XXI», «Твори, участвуй, побеждай», «Равные возможности» на портале «Тамбов-ВИКИ» и др.), наши педагоги развивают свою информационную компетентность, свои потенциальные возможности, повышают качество профессиональной деятельности.

6. Финансово-экономическая деятельность

Анализ бюджетного и внебюджетного финансирования Центра за последние годы говорит о стабильном росте, что способствует поступательному развитию учреждения и укреплению материально-технической базы.

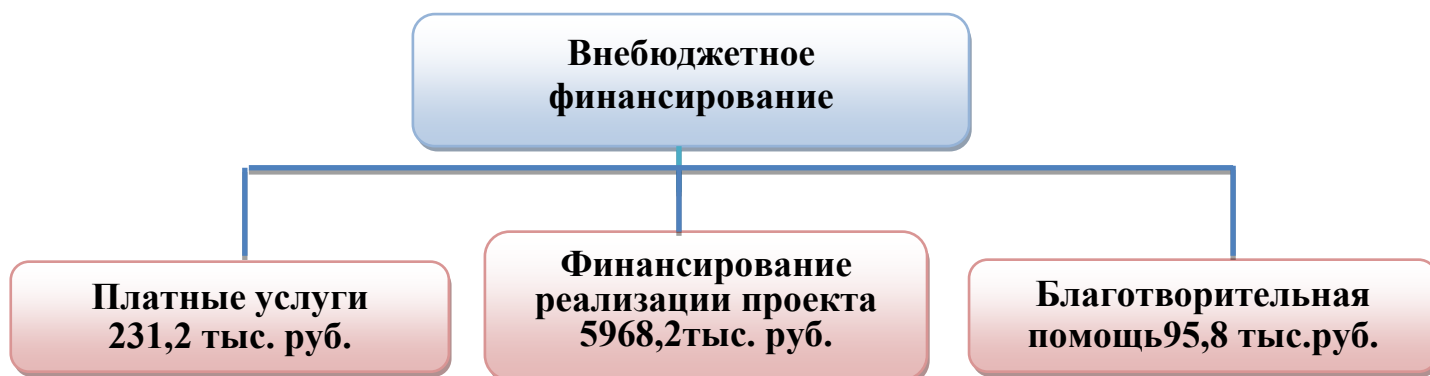
Центр имеет финансовую самостоятельность и осуществляет оперативное управление бюджетными и внебюджетными средствами.

Финансовое обеспечение

№ п/п	Показатели	Значение (руб)
1	Смета бюджета Центра	69334165,23
2	Спонсорская помощь	156219,50
4	ФОТ учреждения	58419592,15
5	Стоимость одного детодня на питание воспитанников	200,00
6	Стоимость содержания одного воспитанника в год	410090,88
7	Работы, услуги по содержанию имущества	933656,78

Финансовые нужды образовательного учреждения в рамках реализации программы развития в основе своей покрываются за счет бюджетного финансирования. Субсидия на выполнение госзадания составила в 2022 году 67407,1 тысяч рублей, субсидия на иные цели составила 1927,1 тысяч рублей.

Дополнительным источником обеспечения жизнедеятельности учреждения является внебюджетное финансирование. Доходы от внебюджетной деятельности формируются за счет благотворительной помощи, платных образовательных услуг, денежного гранта, полученного в результате конкурсного отбора на реализацию мероприятий в рамках федерального проекта «Современная школа» национального проекта «Образование».



Платные услуги осуществляются специалистами в соответствии приказом управления образования и науки Тамбовской области от 27.09.2021 № 2580 «О внесении изменений в приказ управления образования и науки области от 06.08.2021 № 2054 «Об утверждении перечня платных услуг, оказываемых Тамбовским областным государственным бюджетным общеобразовательным учреждением «Центр лечебной педагогики и дифференцированного обучения» на 2021-2022 учебный год» и Положением о платных услугах Центра от 12.04.2021 №101-о.

Данное направление работы Центра осуществляется в целях наиболее полного удовлетворения образовательных потребностей обучающихся, социального заказа родителей(законных представителей) на дополнительные образовательные услуги по проведению коррекционно-развивающих занятий с детьми с ограниченными возможностями здоровья.

7. Информационная открытость учреждения

Информационная открытость нашего учреждения – это инструмент развития образовательной организации, обеспечение двустороннего информационного обмена между участниками образовательного процесса и иными заинтересованными субъектами, в том числе, социальными партнерами и представителями общественности, обеспечивающего удовлетворение информационных потребностей относительно деятельности образовательной организации и позволяющего Центру и ее органам управления получать обратную связь.

Обеспечение открытости и доступности информации о деятельности Центра обеспечивается:

- ежегодным Публичным докладом на сайте Центра;
- сайтом Центра (<http://ccenter.68edu.ru>) (для организации обратной связи на сайте работают гостевая книга, форум);
- публикациями в социальных сетях «Одноклассники» (<https://ok.ru/group/68734709661747>), «VK» (<https://vk.com/clpido>);
- информационными буклетами Центра;
- регулярно обновляемым информационным стендом в Центре;
- публикациями и видеорепортажами в СМИ;
- проведением «Дня открытых дверей».

Основные эффекты информационной открытости

- удовлетворение информационных потребностей и интересов потребителей образовательных услуг, поддержка в принятии решений, связанных с получением образования;
- повышение соответствия образовательного процесса общественному запросу;
- развитие отношений доверия и партнерства между Центром и общественностью;
- усиление конкурентоспособности и формирование позитивного имиджа образовательной организации.

Результативность деятельности учреждения

Деятельность образовательного учреждения направлена на обеспечение доступности и равных возможностей получения качественного образования детьми дошкольного и школьного возраста с ограниченными возможностями здоровья с учетом их физического и психического развития, индивидуальных возможностей и способностей с целью дальнейшей социализации в современном обществе.

Годы существования Центра подтвердили реальность выбранного пути по развитию учреждения. Главное достижение педагогического коллектива Центра в том, что практически каждый ребенок нашел свое место в образовательном пространстве Центра.

Главными критериями в оценке системы работы Центра являются:

- состояние здоровья и психофизического развития воспитанников Центра;
- обеспечение социальной защиты, охраны прав и законных интересов детей;
- коррекция психофизических недостатков и позитивная динамика в развитии личности обучающихся воспитанников;
- уровень социально-бытовой и социально-трудовой адаптации в обществе детей с ограниченными возможностями здоровья;
- результативность освоения специальных (коррекционных) общеобразовательных программ, реализуемых в учебно-воспитательном процессе;
- уровень подготовки дошкольников к обучению в специальной школе;
- количество выпускников, продолживших дальнейшее обучение в профессиональных образовательных учреждениях;
- положительная динамика в освоении детьми коммуникативных умений и навыков в соответствии с возрастной нормой;
- формирование духовно-нравственных качеств, толерантных отношений и общей культуры личности;
- соответствие уровня квалификации педагогов требованиям современного образовательного процесса.

В целом можно отметить соответствие всех показателей деятельности Центра требованиям, предъявляемым к образовательным учреждениям данного уровня.

При проведении SWOT —анализа развития Центра можно отметить сильные и слабые стороны развития.

Сильные стороны:

- стабильный коллектив педагогических работников;
- высокая квалификация педагогов, широкие профессиональные и личностные интересы;
- наличие специалистов коррекционной работы: педагогов-психологов, социальных педагогов, учителей-логопедов, учителей-дефектологов;

- внедрение комплексной системы психолого-педагогического и медико-социального сопровождения как особой технологии поддержки и помощи ребенку в решении задач развития, обучения, воспитания, социализации;
- высокий уровень диагностической работы, направленной на изучение личностных особенностей детей; разработка индивидуальных коррекционных программ, динамическое наблюдение за развитием обучающихся. Осуществление тесного взаимодействия с ОПМПК;
- наличие инновационных процессов и возможности в их реализации;
- открытость Центра для социального партнерства;
- выявление проблем в семьях на раннем этапе развития ребёнка; создание мобильной группы по оказанию помощи семье; организация работы Центра для родителей;
- имеются возможности для повышения качества образования и достижения образовательных результатов;
- хорошая спортивная база, позволяющая успешно реализовывать программы оздоровления всех участников образовательного процесса.

Слабые стороны:

- недостаточно активизирована работа со средствами массовой информации по развитию имиджа образовательной организации;
- численность обучающихся на 1 специалиста превышает норматив в 4 раза;
- недостаточное обновление материально-технической базы;
- низкий процент привлечения молодых специалистов;
- отсутствие автоматизированной информационной системы.

Конкурентные преимущества Центра лечебной педагогики и дифференцированного обучения

В результате анализа деятельности Центра можно обозначить следующие конкурентные преимущества нашей образовательной организации:

- Центр - единственное в области коррекционно-образовательное учреждение, которое предлагает комплекс специфических образовательных услуг, имеющих разносторонний и интегративный характер;
- внедрение вариативных моделей и форм обучения и развития детей с ограниченными возможностями здоровья;
- профессиональная ориентация и профессионально-трудовое обучение обучающихся по профессиям, востребованным на территории города и области;
- наличие квалифицированного педагогического коллектива, мотивированного на работу по развитию образовательного учреждения, большое количество специалистов (25%), имеющих

дефектологическое образование;

- оказание дополнительных и сопутствующих для образовательного учреждения услуг (медицинский массаж, юридические консультации, оформление документов и др.);
- создание безбарьерной образовательной и социокультурной среды.

Мы выражаем благодарность всем, кто был с нами в течение 2022-2023 учебного года, учился, работал, принимал участие в жизни Центра, радовался нашим победам и успехам, старался преодолеть трудности и получить жизненный опыт.

Надеемся, что информация, представленная в докладе, будет интересна и полезна родителям и всем, кому небезразличны проблемы нашего Центра.

Мы очень надеемся, что Публичный доклад станет не только важным источником информации, но и стимулом для активного участия в обсуждении вопросов образования детей с ограниченными возможностями здоровья.

Мы понимаем, что наличие эффективной обратной связи и взаимодействие с социальными структурами региона, будут содействовать позитивному развитию нашей образовательной организации, повышению рейтинга Центра в системе образования региона.

Свои отзывы и предложения по содержанию доклада и пожелания по улучшению работы Центра Вы можете направлять на адрес электронной почты: centr-lp@obraz.tambov.gov.ru